

Schoolondersteuningsplan

2018-2024



Compaien Vmbo
te Zaandam



DEEL A BELEID

definitief

Samenstelling

Joris van Loo
Karel Puhl
Henk Arbon

Redactie

Henk Arbon / Karel Puhl



Inhoud

	<i>Pagina</i>
Voorwoord	3
Hoofdstuk 1 Inleiding	4
1.1 Compaen Vmbo	4
1.2 Leerlingpopulatie	4
1.3 Passend onderwijs	5
Hoofdstuk 2 Visie, uitgangspunten en doelstellingen SVZ en Compaen Vmbo	6
2.1 Inleiding	6
2.2 Visie SWV Zaanstreek	6
2.3 Ondersteuningsmogelijkheden	6
2.4 Visie op onderwijs, ondersteuning en zorg binnen Compaen Vmbo	8
2.5 Doelstellingen, kaders en uitgangspunten	9
2.6 Kernwaarden	10
2.7 Voorwaarden voor een optimale ondersteuning	10
Hoofdstuk 3 Aanmelding, toelating en plaatsing	11
3.1 Aanmelding	11
3.2 Toelating	11
3.3 Stroomschema toelating nieuwe leerlingen	12
Hoofdstuk 4 Planmatig handelen	13
4.1 Inleiding handelingsgericht werken (HGW)	13
4.2 De HGW-cyclus in schema	13
4.3 Werkwijze van het Compaen Vmbo	13
4.4 Werken met het ontwikkelingsperspectief(plan) (OPP)	14
Hoofdstuk 5 Ondersteuningsstructuur	15
5.1 Inleiding	15
5.2 De ondersteuningsstructuur van het Samenwerkingsverband Zaanstreek	15
5.3 De ondersteuningsstructuur van Compaen vmbo in schema	17
5.4 Niveaus van ondersteuning	19
5.4.1 Niveaus van ondersteuning in schema	19
5.4.2 Toelichting niveaus van ondersteuning	19
5.5 Bijzondere ondersteuningsmogelijkheden Compaen vmbo	21
5.6 Ondersteuningsoverleg	22
5.6.1 driehoeksoverleg	22
5.6.2 Leerlingbesprekingen	22
5.6.3 Intern Ondersteunings Team (IOT)	23
5.6.4 Extern Ondersteuningsteam (EOT)	23
5.6.5 Multidisciplinair overleg (MDO en MDO-T)	24
5.6.6 pilot samenwerking jeugdteams	24
5.7 Aanmelding bij IOT en EAT	24



5.8	Interne expertise	25
5.9	Externe relaties	26
Hoofdstuk 6	Extra en intensieve ondersteuning	27
6.1	Inleiding	27
6.2	Arrangementen van Compas Vmbo	27
6.3	Extra ondersteuning buiten de school	31
Hoofdstuk 7	Leerlingvolgsysteem, dossiervorming en privacy	31
7.1	Inleiding	31
7.2	Leerlingvolgsysteem	31
7.3	Dossiervorming	32
7.4	Privacy	32
Hoofdstuk 8	Ouders¹	34
8.1	Inleiding	34
8.2	Ouders en het OPP	35
8.3	Geschillen	35
Hoofdstuk 9	Kwaliteit	36
9.1	basiskwaliteit	36
9.2	interne kwaliteitszorg	36
9.3	Emovo	36
Hoofdstuk 10	Ambities, meerjarenplanning en jaarplan	38
10.1	Inleiding	38
10.2	Ambities	38
10.3	Meerjarenbeleidsplan	39
10.4	Jaarplan / teamplan	41
Hoofdstuk 11	Afsluiting	42
Bijlagen		43
<i>Bijlage 1</i>	<i>Overzicht basisondersteuning van Compas Vmbo</i>	<i>43</i>
<i>Bijlage 2</i>	<i>arrangement Interlokaal</i>	<i>47</i>
<i>Bijlage 3</i>	<i>coördinator IOT. Verdeling taken en verantwoordelijkheden.</i>	<i>50</i>

¹ Lees overal: ouder(s)/verzorger(s)



Voorwoord

In dit schoolondersteuningsplan kunt u lezen op welke wijze de ondersteuning georganiseerd is binnen Compaen Vmbo en hoe de school met externe organisaties en instellingen op het gebied van de ondersteuning en zorg samenwerkt.

Dit schoolondersteuningsplan is opgesteld in een periode waarin op het gebied van onderwijs en jeugdzorg veel veranderingen aan de orde zijn, onder andere als gevolg van de Wet op Passend Onderwijs. Veel zaken zijn in beweging en de concrete uitwerking is nog niet altijd duidelijk. Het Compaen Vmbo probeert (pro)actief in te spelen op de veranderingen, zonder daarbij de vigerende visie op onderwijs en ondersteuning voor de leerlingen - die zijn waarde bewezen heeft en bewijst - los te laten.

Dit nieuwe schoolondersteuningsplan is daarvan een eerste resultaat, waarbij duidelijk is dat de komende periode veel aanpassingen en toevoegingen zullen moeten worden gedaan.

Het plan zal dan ook de komende jaren waar nodig worden geactualiseerd, waarbij tevens jaarlijks nieuwe ontwikkeldoelen zullen worden geformuleerd op basis van evaluatie van het jaarplan, dat in hoofdstuk 10 van dit document aan de orde komt.

Dit plan beschrijft de bestaande situatie, de wenselijke situatie en ook de plannings om de gewenste situatie te bereiken.

Verder bevat dit document de visie op onderwijs en ondersteuning, de uitgangspunten en doelstellingen, de functies en taken, de formatieve inzet en het communicatieplan op het gebied van de ondersteuning.

In deze notitie staat de leerling centraal. Maar dit beleidsplan sluit ook aan bij de eisen van de school en bij de eisen van het Samenwerkingsverband Vo Zaanstreek (SVZ), zoals verwoord in het Ondersteuningsplan van het Samenwerkingsverband Vo (SVZ).

Dit plan zal t.z.t. worden aangevuld met een beschrijving van het instrumentarium. Het betreft alle procedures, protocollen en werkwijzen, over de formats, standaardbrieven en formulieren en over de taakbeschrijvingen van alle interne en externe ondersteunings- en zorgfunctionarissen die voor/op de school werken.

Het schoolondersteuningsprofiel is een beknopt document: voor meer informatie kan worden gekeken in het schoolplan of op 'Scholen op de kaart'. Op deze laatste website is allerlei cijfermatige informatie over de school verzameld en gevisualiseerd. U vindt deze website [hier](#).

Wij spreken de hoop en verwachting uit dat beide delen hun functie zullen hebben in het optimaliseren van de ondersteuning voor die leerlingen, die dat nodig hebben.

Joris van Loo, afdelingsleider

Karel Puhl, coördinator ondersteuning en begeleiding (COB)

Juli 2018



Hoofdstuk 1 Inleiding

1.1 Compaen Vmbo

Compaen vmbo is een *openbare* school met ca. 800 leerlingen, gelegen in de Zaandamse wijk 'Westerwating'. Dit houdt in dat de school open staat voor elke leerling, ongeacht herkomst of levensbeschouwing. Leerlingen afkomstig uit verschillende milieus en culturen gaan respectvol met elkaar en met de overtuigingen van elkaar om.

De visie van Compaen vmbo is: 'leren met ruimte en houvast'. Dat probeert de school zowel met de leerlingen en studenten als met de docenten voor elkaar te krijgen: benutten van elkaars kwaliteiten en leren en werken in een inspirerende omgeving.

Iedere leerling kan zijn of haar talenten ontdekken en het beste uit zichzelf halen. De school verzorgt vernieuwend en inspirerend onderwijs en onderwijs op maat, waarbij rekening wordt gehouden met verschillen in leertempo en leerstijl. Contacten met de samenleving en leren buiten de school zijn zeer belangrijk.

Compaen Vmbo is echter niet alleen een leerinstituut voor leerlingen, maar ook voor medewerkers. Om onderwijs van een hoge kwaliteit te realiseren is voortdurende scholing van het personeel noodzaak. Zo krijgt iedereen binnen Compaen de gelegenheid om zichzelf te ontdekken en optimaal te ontplooien

Op Compaen Vmbo wordt ondersteuning aan leerlingen geboden vanuit het idee de leerlingen zelfredzaam te maken in het oplossen van de problemen die zij ondervinden in hun schoolloopbaan. Zelfredzaamheid is onderdeel van de persoonlijke ontwikkeling en nodig voor het maken van verantwoorde eigen keuzes.

Daarnaast onderkent Compaen Vmbo dat in de ondersteuning van leerlingen ook samenwerking met externe deskundigen (ketenpartners) van belang is. Daarbij gaat het om doorlopende ondersteuning en zorg binnen de school, in de keten po-vo-mbo en in het hulpverleningsnetwerk om de school, de leerling en zijn ouders.

Met betrekking tot doorverwijzing naar opdc, vso, praktijkonderwijs en specifieke trajecten en voorzieningen is het de ambitie van Compaen Vmbo om het aantal doorverwijzingen tot een minimum te beperken. Doorverwijzing na eerdere toelating komt dan ook slechts zeer beperkt voor, hoofdzakelijk vanuit de onderbouw. Er zijn echter situaties waarin een reguliere onderwijscontext niet meer passend is voor een leerling met een bepaalde problematiek.

1.2 Leerlingpopulatie

Compaen Vmbo heeft een voor haar type onderwijs kenmerkende leerlingpopulatie. De leerlingen krijgen een evenwichtige oriëntatie en opleiding. Vaardigheid en vorming zijn dan ook gelijkwaardig aan kennis. De school geeft de leerlingen graag de gelegenheid zich breed te ontplooien, zodat ze succesvol zijn in hun volgende opleiding.

Als bijzondere groepen leerlingen binnen de school, waaraan in het kader van de ondersteuning veel aandacht wordt besteed, zijn te noemen:

- *Instream vanuit het opdc*

Er stromen veel leerlingen in, in het 3e leerjaar vanuit het opdc: dit betreft leerlingen met een ontwikkelingsperspectief(plan) (OPP). De ondersteuning, zoals geboden op het opdc wordt binnen Compaen Vmbo binnen de mogelijkheden van de school voortgezet, zoals door het opdc wordt geadviseerd.



- *AZ-leerlingen*
Aan deze leerlingen worden roostertechnische faciliteiten geboden in verband met de trainingen die zij volgen en waar nodig worden zij extra ondersteund.
- *Afstromers havo*
Dit zijn dikwijls leerlingen die zijn teleurgesteld in school en onderwijs en zij hebben vaak een motivatieprobleem

1.3 Passend onderwijs

Passend onderwijs houdt in dat elke leerling het onderwijs en de ondersteuning en zorg krijgt waar hij of zij recht op heeft. Essentiële vragen daarbij zijn: wat heeft een leerling nodig, wie zijn daarbij betrokken en op welke wijze wordt de organisatie daartoe ingericht?

Bij de beantwoording van deze vragen speelt het Samenwerkingsverband SVZ een belangrijke faciliterende, coördinerende en toezichhoudende rol. Een goede kwaliteit van het onderwijs en een integrale samenwerking met de ketenpartners zijn doorslaggevend.

Passend onderwijs is de manier waarop onderwijs aan leerlingen, die extra ondersteuning nodig hebben, wordt georganiseerd. Het gaat om zowel lichte als zware vormen van ondersteuning. Voorbeelden van ondersteuning zijn: extra begeleiding op school, aangepast lesmateriaal, hulpmiddelen of onderwijs op een speciale school.

Er worden diverse vormen van ondersteuning onderscheiden: zie hiervoor hoofdstuk 2. Ondersteuning kan licht en kortdurend van aard zijn, maar ook zwaar en langdurig en plaatsvinden binnen of buiten de school.

Dit schoolondersteuningsplan geeft een overzicht van alle vormen van ondersteuning, die in en rond de school kunnen voorkomen en geeft tevens de ambities weer en een meerjarenbeleidsplan.



Hoofdstuk 2 Visie, uitgangspunten en doelstellingen SVZ en Compaen Vmbo

2.1 Inleiding

In dit hoofdstuk wordt ingegaan op de visie op ondersteuning binnen het Samenwerkingsverband Vo Zaanstreek (SVZ) en de schoolspecifieke benadering daarvan.

Tevens worden de uitgangspunten en doelstellingen van de school verwoord. Er wordt aangegeven welke factoren van invloed kunnen zijn, zowel in positieve als negatieve zin, op het ondersteuningsbeleid.

2.2 Visie van SVZ op ondersteuning

De schoolbesturen werken samen om voor alle leerlingen een optimale onderwijssetting in de regio mogelijk te maken vanuit de volgende kernwaarden: samenwerken, flexibiliteit, betrokkenheid en optimisme:

- *Samenwerking*: jongeren hebben een integrale aanpak nodig. Het samenwerkingsverband zet zich in voor een intensieve en efficiënte samenwerking.
- Optimalisering van het onderwijs- en ondersteuningsaanbod voor leerlingen, waarbij hun ontwikkelingsmogelijkheden centraal staan, vraagt dit van de scholen *flexibiliteit* om binnen de wettelijke kaders tot maatwerk te komen.
- Als extra ondersteuning nodig is, dan is *betrokkenheid* van ouders, docenten en eventuele hulpverleners essentieel. Zij moeten de jongere het vertrouwen geven dat er altijd mogelijkheden en oplossingen zijn.
- Tot slot vraagt het van alle partijen een *optimistische* blik, niet het probleem is leidend, maar de mogelijkheden.

2.3 Ondersteuningsmogelijkheden

Binnen het Samenwerkingsverband Vo onderscheiden de scholen diverse vormen van ondersteuning:

- *Basisondersteuning*
Een reguliere vo-school (een 'begeleidingsschool': zie ook paragraaf 5.1) kenmerkt zich door het nauwgezet volgen van de ontwikkeling van leerlingen, een sterke interne ondersteuningsstructuur, het bieden van verschillende ondersteuningsmogelijkheden en hulpmaterialen en het actief onderhouden van werkrelaties met externe deskundigen.
Het speciaal onderwijs en de praktijkscholen ('dialogescholen') dragen zorg voor een maximale en voortdurende dialoog over de speciale onderwijsbehoeften van de leerling, zowel intern (mentor-leerling, bijvoorbeeld) als naar buiten met ouders en deskundigen. Alleen bij ernstige problematiek worden de leerlingen doorverwezen naar (een andere vorm van) het vso.
- *Extra ondersteuning*



Arrangementen voor leerlingen, die niet voldoende hebben aan de basisondersteuning. Arrangementen verschillen per school: zie pagina 28 en volgende. De begeleiding van de leerling is gericht op het omgaan met de eigen problematiek.

- *Tussenvoorzieningen*
Het samenwerkingsverband beschikt over een orthopedagogisch- en didactisch centrum, Saenstroom opdc, met hierin Saenstroom vmbo, Saenstroom TOP (Rebound), Begeleiding Beroepsvoorbereiding Zaanstreek (BBZ) en sinds schooljaar 2022-2023 ook van Saenstroom Maatwerk.
- *Onderwijs aan hoogbegaafde leerlingen*
Scholen voor havo/vwo krijgen een apart budget voor het onderwijs aan- en de ondersteuning van hoogbegaafde leerlingen. Voor de meeste leerlingen zijn één of meer aanpassingen in het programma nodig. Een deel van deze leerlingen heeft ook extra ondersteuningsbehoeften. De begeleiding is gericht op het omgaan met de eigen problematiek, zodat de betreffende leerling in staat is onderwijs te volgen op het cognitieve niveau dat bij hem of haar past. In een aantal gevallen is specialistische ondersteuning nodig vanuit de hulpverlening en zullen onderwijs en hulpverlening samenwerken.

Hiernaast kent het samenwerkingsverband enkele scholen met een zeer hoog ondersteuningsniveau:

- *Scholen voor Praktijkonderwijs (2)*
Een school voor praktijkonderwijs is een reguliere school voor voortgezet onderwijs en is bedoeld voor leerlingen met een cognitieve beperking en leerachterstanden. In de Zaanstreek gaat het om de volgende scholen voor praktijkonderwijs: De Brug te Assendelft en De Faam in Zaandam. Scholen voor praktijkonderwijs richten zich onder andere op duurzame uitstroom naar arbeid, maar ook op de aansluiting met de ROC's. Het ontwikkelingsperspectief en de ondersteuningsbehoefte van de leerling bepalen het uitstroomprofiel. Indien leerlingen extra ondersteuning nodig hebben bij de toeleiding naar arbeid, wordt dat geboden door reïntegratiebedrijven, leerwerkprojecten, jongerenloket, UWV en gemeenten.
- *Voortgezet speciaal onderwijs*
Dynamica Onderwijs: voor leerlingen die zeer moeilijk leren, langdurig ziek zijn, een lichamelijke of een meervoudige beperking hebben.
Altra College: gericht op leerlingen met een ernstige gedragsproblematiek en/of een ernstige psychiatrische stoornis. Soms zijn leerlingen aangewezen op een vso-school met een heel specifiek aanbod buiten de regio.
- *Cluster 1 en 2*
Blinde en slechtziende kinderen (Cluster 1) en kinderen die doof zijn, slechthorend of een ernstige taal- en/of spraakachterstand (Cluster 2) hebben, volgen in veel gevallen onderwijs buiten de regio.

Toelichting

De besturen in het Zaanse onderwijs willen leerlingen met extra ondersteuningsbehoeften zoveel mogelijk onderwijs laten volgen op reguliere scholen voor voortgezet onderwijs in de eigen regio.

Hiervoor is binnen het samenwerkingsverband een *basisondersteuningsprofiel* afgesproken: het beschrijft wat alle scholen minimaal bieden aan basisondersteuning. (zie bijlage 1)



Voor leerlingen, voor wie de basisondersteuning niet voldoende tegemoet komt aan de ondersteuningsbehoeften, hebben de scholen één of meer arrangementen in de school ontwikkeld: extra ondersteuning.

Kenmerk van deze arrangementen is, dat de leerlingen onderwijs volgen in de eigen klas en dat de ondersteuning dichtbij de klas (in de school) ingezet kan worden, waarbij men er op gericht is de leerling sterker te maken in het onderwijsleerproces op de eigen school. Scholen maken hierbij gebruik van de expertise uit het (voortgezet) speciaal onderwijs.

De tussenvoorzieningen en vso-scholen bieden daarnaast goede oplossingen voor leerlingen waarvoor deze arrangementen niet toereikend zijn. Het samenwerkingsverband heeft een aantal 'tussenvoorzieningen', waaronder een orthopedagogisch en -didactisch centrum (opdc), om een dekkend aanbod van voorzieningen mogelijk te maken.

Er zijn ook leerlingen met een dermate complexe ondersteuningsvraag dat onderwijs, al dan niet tijdelijk, geheel of gedeeltelijk niet mogelijk is. Voor deze leerlingen is het van belang dat de ondersteuning vanuit onderwijs en jeugdhulp integraal wordt aangeboden, gericht op terugkeer naar onderwijs. Hiervoor worden op maat onderwijszorgarrangementen gezocht. Ouders en de leerlingen zelf zijn daarbij belangrijke partners om tot een kansrijke aanpak te komen.

In het ondersteuningsplan van het Samenwerkingsverband is een en ander verder uitgewerkt. In het ondersteuningsplan van SVZ vindt u dit alles verder uitgewerkt in uitgangspunten, doelen en activiteiten. U vindt het ondersteuningsplan op de website van SVZ.

In het wettelijk kader Passend Onderwijs worden de doelstellingen van het samenwerkingsverband als volgt beschreven:

'Het samenwerkingsverband realiseert een samenhangend geheel van ondersteuningsvoorzieningen binnen en tussen de scholen en wel zodanig dat leerlingen een ononderbroken ontwikkelingsproces kunnen doormaken en leerlingen, die extra ondersteuning behoeven een zo passend mogelijke plaats in het onderwijs krijgen. Het samenwerkingsverband zet zich maximaal in om te voorkomen dat leerlingen thuis komen te zitten.'

2.4 Visie op onderwijs, ondersteuning en zorg binnen Compaen Vmbo

Op Compaen vmbo wordt ondersteuning aan leerlingen gegeven vanuit het idee de leerlingen zelfredzaam te maken in het oplossen van de problemen, die zij ondervinden in hun schoolloopbaan. Zelfredzaamheid is onderdeel van de persoonlijke ontwikkeling en nodig voor het maken van verantwoorde eigen keuzes.

Daarnaast onderkent Compaen dat ook in de leerlingondersteuning samenwerking, oftewel de ketenbenadering, cruciaal is. Daarbij gaat het om doorlopende ondersteuning én zorg binnen de school, in de keten po-vo-mbo en het hulpverleningsnetwerk óm de school, de leerling en zijn ouders.

Uit het voorgaande blijkt dat er een onderscheid wordt gemaakt tussen *ondersteuning* en *zorg*: ondersteuning is de begeleiding en hulp die door de school en haar medewerkers wordt verzorgd, zorg wordt verleend door de (medewerkers) externe instellingen



2.5 Doelstellingen, kaders en uitgangspunten

Doelstellingen

Elke leerling van Compaaen Vmbo stroomt door op zijn of haar eigen niveau naar het mbo of havo en krijgt daartoe de ondersteuning (en zorg) die hij of zij nodig heeft.

De hulpvraag van de leerling is de basis. Die hulpvraag kan ook door anderen dan het Intern Ondersteunings Team (bijvoorbeeld door ouders, mentoren, enz.) geformuleerd zijn. De hulpvraag moet wel zijn onderbouwd. Bij leerlingen met dyslexie wordt bijvoorbeeld wel een verklaring verlangd. Het beslist uiteindelijk over de inzet van de ondersteuning.

Kaders

Het kader, waarbinnen het schoolondersteuningsplan van Compaaen Vmbo is opgesteld, is het Schoolplan 2016-2020 van de school: 'Leren met ruimte en houvast' d.d. 2 juni 2016 en het bovenscholse Ondersteuningsplan van het Samenwerkingsverband Vo Zaanstreek (SVZ).

Compaaen Vmbo maakt gebruik van de tussenvoorzieningen van het SVZ: Saenstroom opdc, Rebound-TOP, BBZ en sinds schooljaar 2022-2023 ook Maatwerk.

De coördinatoren ondersteuning en begeleiding van Compaaen Vmbo nemen deel aan het Coördinatoren Ondersteunings- en Begeleidingsoverleg onder voorzitterschap van de directeur van het SVZ.

Compaaen werkt volgens een privacyreglement², protocol en een convenant voor de Externe Advies Team (EAT) (voorheen: zorgadviesteam/ZAT) zoals die destijds door het Samenwerkingsverband zijn ontwikkeld.

Uitgangspunten

Vanuit de ketenbenadering hanteert Compaaen Vmbo bij de leerlingondersteuning de volgende vier uitgangspunten:

1. *De ondersteuning van de leerling moet zo dicht mogelijk bij de leerling zelf liggen en tegelijkertijd professioneel zijn*
2. *De ondersteuning van leerlingen is 'gelaagd'*
Het mentoraat vormt de basis van de ondersteuning, waarbij de specialisten van het Interne Ondersteunings Team (IOT) (zie 5.7.3) op verschillende momenten aansluiten om de ondersteuning te intensiveren of te verbreden. Voor de leerlingen, die het betreft, worden zo nodig externe partijen betrokken bij de ondersteuning
3. *De ondersteuning van leerlingen is 'doorlopend' van basisschool naar mbo/havo.*
Zowel vanuit het basisonderwijs naar Compaaen Vmbo toe als vanuit Compaaen Vmbo naar het mbo/havo toe wordt door goede samenwerking en informatieoverdracht de doorlopende ondersteuning gewaarborgd. Binnen Compaaen Vmbo wordt een doorlopende ondersteuningsroute aangeboden. In de onderbouw door middel van kleine groepen, in de bovenbouw door aangepaste onderwijstrajecten als Leerwerktrajecten en het project Begeleiding Beroepsvoorbereiding Zaanstreek (BBZ).
4. *De begeleiding van leerlingen is schooloverstijgend*
De leerlingondersteuning van Compaaen is onderdeel van het regionaal netwerk in de leerlingenzorg. De ketenbenadering staat ook hier centraal. Iedere organisatie mag daarin wor-

² Ten tijde van het samenstellen van dit schoolondersteuningsplan bereidt het bevoegd gezag van de school nieuwe spelregels voor, die passen binnen de nieuwe Algemene Verordening Gegevensbescherming (AVG), die per 25 mei 2018 definitief ingaat.



den aangesproken op zijn eigen taak en verantwoordelijkheid. Compas wil daarin de verbindingen met andere partijen zo regelen dat er voor leerlingen, ouders en docenten een logische keten van aansluitende en elkaar versterkende voorzieningen ontstaat.

2.6 Kernwaarden

Compas Vmbo is een gemeenschap waarin mensen samen werken, leren en leven: een minimaal maatschappij waarin geïntegreerd kan worden. De school gaat daarbij uit van een aantal kernwaarden, die belangrijk worden gevonden om vanuit veiligheid met plezier te kunnen leren.

Deze kernwaarden zijn:

1. *Respectvol met elkaar omgaan*
Er is aandacht voor elkaars achtergrond, persoonlijkheid en mening.
2. *Iedereen mag er zijn, hoort erbij.*
Iedereen heeft een plaats in de school, heeft kwaliteiten en talenten en daar er wordt geprobeerd daar samen mooie resultaten mee te boeken.
3. *Zorgen voor elkaar*
Een groot deel van de week wordt er samengewerkt op school. Iedereen moet zich gesteund voelen op school en zorgdragen voor het welbevinden van de ander. Dat is een gezamenlijke opdracht.
4. *Leren de eigen problemen op te lossen*
Accepteren van elkaar dat het soms mis kan gaan: bij leren hoort fouten maken. Maar ook van elkaar leren hoe dingen kunnen worden hersteld en hoe je vergissingen rechtzet. Als
5. *Durven eigen keuzes te maken.*
Er is ruimte om je te ontplooiën in de richting die bij je past. Daarbij hoort ook dat je eigen keuzes durft te maken, waar je dan ook de verantwoordelijkheid, die daarbij hoort, voor neemt.

Deze waarden zijn herkenbaar in de school, in de omgang tussen medewerkers en leerlingen. Zo nu en dan staan wordt ook bewust stilgestaan bij de betekenis van deze kernwaarden en we spreken elkaar aan in het voorleven ervan.

2.7 Voorwaarden voor een optimale ondersteuning

De volgende voorwaarden zijn relevant:

- Een zorgvuldige uitvoering van het aannamebeleid.
- Een veilige, prettige sfeer binnen een kleinschalige setting.
- Rekening houden met de verschillen in aanleg en niveau van de leerling.
- Afstemmen van de didactiek, rekening houdend met de eindtermen.
- Vroegtijdige signalering van problemen: pedagogisch, didactisch, door docent en mentor.
- Een goed functionerend intern en extern ondersteuningsteam, vallend onder de verantwoordelijkheid van de directeur.
- Het waar mogelijk en noodzakelijk betrekken van externe deskundigheid bij de leerlingproblematiek, maar ook het bepalen en hanteren van heldere (ondersteunings)grenzen van de school.



Hoofdstuk 3 Aanmelding, toelating en plaatsing

3.1 Aanmelding

De werkgroep Povo werkt in opdracht van het Onderwijsplatform (waarin de schoolbesturen van het basisonderwijs en het voortgezet onderwijs bestuurlijke afspraken maken) en brengt jaarlijks een brochure uit waarin voor de scholen in de Zaanstreek de overgang van primair naar voortgezet onderwijs en de terugkoppeling daarvan wordt geregeld.

De werkgroep bestaat uit vertegenwoordigers van primair onderwijs (po) en voortgezet onderwijs (vo) van alle denominaties in Zaanstad, Oostzaan en Wormerland. Povo heeft een adviseerende taak ten opzichte van het Onderwijsplatform. De besluiten, genomen door het Onderwijsplatform, zijn bindend zowel voor het po als het vo. In de povo-brochure, die jaarlijks wordt geactualiseerd, is een gedetailleerd stappenplan opgenomen.

Leerlingen voor pro, vso en met een aanbeveling voor het opdc kunnen bijvoorbeeld eerder worden aangemeld (voor opdc via een centrale aanmelding vanaf 1 februari). Een vroegtijdige aanmelding is vanwege de lengte van het aanmeldingstraject zeer gewenst.

Voor alle leerlingen met een extra ondersteuningsbehoefte geldt daarnaast nog een aantal specifieke aandachtspunten. Voor deze leerlingen is onder andere een schriftelijke onderbouwing nodig met betrekking tot hun ondersteuningsbehoefte. Over deze leerlingen dient door het po ook vroegtijdig contact te worden opgenomen met het vo, door middel van een consultatiegesprek (als de basisschool twijfelt) of door een vroegtijdige aanmelding. Dit in verband met de zorgplicht van het vo. Indien er onduidelijkheden zijn over de ondersteuningsbehoefte van de leerling, dan neemt het vo contact op met de basisschool.

De basisschool geeft advies over het niveau, het vo bepaalt waar de specifieke ondersteuning het beste geboden kan worden. De school voor vo bespreekt dit met de ouders en begeleidt ouders en leerling naar de juiste onderwijsplek voor de betrokken leerling.

Om de kwaliteit van het Zaanse voortgezet onderwijs te kunnen waarborgen, hebben de Zaanse schoolbesturen gezamenlijke afspraken gemaakt over het aanmelden en inschrijven van nieuwe leerlingen. Deze afspraken zijn vastgelegd in het convenant 'Aanmelding en inschrijving'.

Voor nadere informatie wordt hier korthedshalve verwezen naar de actuele povo-brochure.

3.2 Toelating

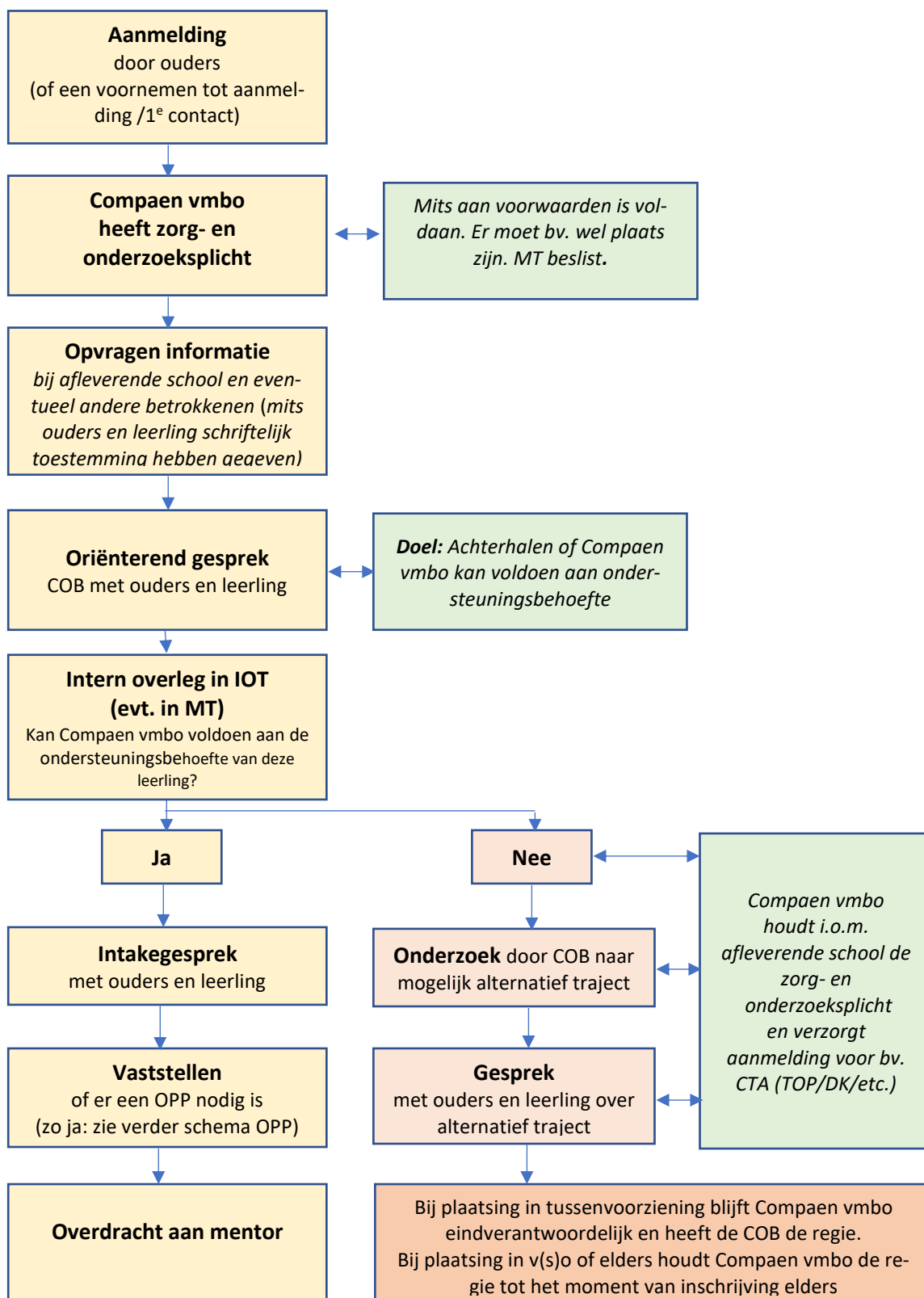
Bij het proces van aanmelding, toelating en plaatsing gaat Compaen uit van de stroomschema's van Passend Onderwijs. Er worden drie leerlingstromen onderscheiden:

- *Reguliere onderinstroom vanuit groep 8*
Dit proces staat beschreven in de Zaanse POVO-brochure en de Zaanse brochure 'Aanmelding en Inschrijving'.
- *Reguliere zij-instroom vanuit leerjaar 2 van andere vmbo-scholen*
Dit wordt bovenschools aangestuurd door het overstappersoverleg. Bij leerlingen met een hulpvraag, die gelinkt is aan één van de vmbo-scholen kan het Zaanse COB-overleg een aanbeveling doen aan het bestuur met betrekking tot een plaatsing op voorrang
- *Risicovolle zij-instromers*



Dit zijn leerlingen die worden aangemeld vanuit vso of tussenvoorzieningen, leerlingen van buiten het samenwerkingsverband, afstromers van havo/vwo. Met name bij deze leerlingen is het hanteren van het stroomschema van 3.3. van cruciaal belang

3.3 Stroomschema aanmelding nieuwe leerlingen (zijinstroom)





Hoofdstuk 4 Planmatig handelen

4.1 Cyclisch werken

Het doel van cyclisch werken is het verbeteren van de kwaliteit van het onderwijs en de leerlingondersteuning. Het wordt beschouwd als een belangrijke werkwijze om passend onderwijs te realiseren, de onderwijsondersteuning te verbeteren en opbrengstgericht te werken.

Het is ook een werkwijze waarbij onderwijsprofessionals (mentoren, docenten, ondersteuningscoördinatoren en leidinggevenden) samen met de externe partners, handelen volgens samenhangende uitgangspunten. Op Compaen vmbo wordt op de volgende wijze invulling gegeven aan cyclisch werken:

1. De werkwijze is doelgericht.
2. Het gaat om afstemming en wisselwerking.
3. Onderwijsbehoeften van leerlingen staan centraal.
4. Docenten en mentoren maken het verschil.
5. Positieve aspecten zijn van groot belang.
6. Betrokkenen werken constructief samen.
7. De werkwijze is systematisch en transparant.

Deze uitgangspunten vormen de basis van cyclisch werken en zij zijn geconcretiseerd in een routebeschrijving: zie 5.4

4.2 Werkwijze van het Compaen Vmbo

Als een leerling op Compaen is geplaatst heeft er al een screening plaatsgevonden van het dossier. Op grond daarvan is een inschatting gemaakt van de ondersteuningsbehoefte. Daarbij onderscheidt de school vier categorieën:

1. Reguliere leerlingen zonder bijzondere hulpvraag
2. Ex-opdc-leerlingen, ex-havo-leerlingen
3. Leerlingen met risico op uitval door cognitieve en/of sociaal-emotionele problemen
4. Per schooljaar 2023-2024 leerlingen met een extra ondersteuningsbehoefte.

De begeleiding, indicering en verwijzing is afgestemd op deze vier categorieën.

Uitgangspunt is dat Compaen Vmbo aantoonbaar doelmatig en cyclisch moet hebben gehandeld in de begeleiding, voordat tot verwijzing naar een ander onderwijstraject wordt overgegaan.

De begeleiding is daarbij gelaagd, dat wil zeggen dat allereerst de mentor en het docententeam de begeleiding op zich neemt en als de ondersteuningsbehoefte daartoe aanleiding geeft, het Intern Ondersteunings Team (IOT) wordt ingeschakeld en vervolgens eventueel een OPP wordt opgesteld.

Om te zorgen dat de verschillende begeleidingslagen goed op elkaar worden afgestemd worden er leerlingbesprekingen en driehoeksoverleg (mentor-leerlingbegeleider-afdelingsleider) ge-



houden. De school hanteert een systeem, waarin de mentoren hun leerlingen zorgvuldig overdragen aan de nieuwe mentoren in het nieuwe schooljaar zodat continuïteit in de begeleiding gewaarborgd is.

Zie ook paragraaf 5.4: routebeschrijving indicering en verwijzing.

4.3 Werken met het ontwikkelingsperspectief(plan) (OPP)

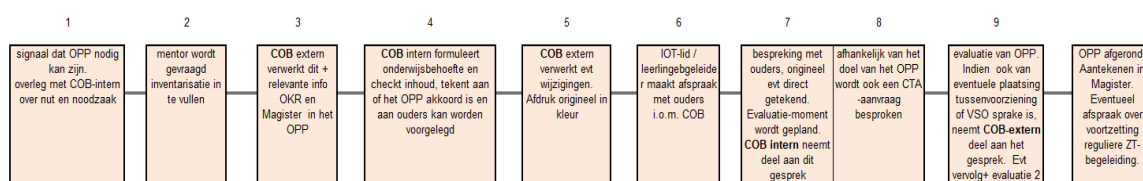
Voor leerlingen met een extra ondersteuningsbehoefte op het Compaen Vmbo wordt in samenwerking met de leerling en zijn/haar ouders een ontwikkelingsperspectief(plan) (OPP) opgesteld. De afweging of het opstellen van een OPP meerwaarde heeft wordt gedaan door de COB. Het betreft leerlingen waarbij zonder interventie het risico op uitval als hoog wordt ingeschat.

De COB maakt daarbij ook de afweging of een MDO (multidisciplinair overleg) zinvol kan zijn als start en als evaluatiemoment van het OPP.

Als OPP wordt een aangepast format gebruikt, dat al een aantal jaren op diverse vo-scholen in de Zaanstreek wordt gehanteerd.

Dit format OPP voldoet aan de wettelijke eisen. Per schooljaar 2023-2024 werkt Compaen met een geïntegreerd OPP vanuit Magister.

route vaststellen OPP



Stap 4, 5, 6 en 7 en 9 worden op het originele (in kleur) OPP aangevinkt / vermeld

Het is heel belangrijk dat ouders en leerling betrokken zijn bij het opstellen van het OPP en het formuleren van de doelen en de aanpak. De leerling en de ouders krijgen daarom de gelegenheid te reageren op het OPP en ondertekenen het handelingsdeel voor akkoord en het overige voor gezien.



Hoofdstuk 5 Ondersteuningsstructuur

5.1 Inleiding

Bij het vaststellen van de mate waarin een school ondersteuning biedt aan de leerlingen, kan een onderscheid worden gemaakt in vier ideaaltypische schoolprofielen:

- Netwerkschool
- Begeleidingsschool
- Dialoogschool
- Integratieve school

Waar de netwerkschool gebruik maakt van speciale ondersteuning van andere, specifieke voorzieningen, biedt de integratieve school zelf alle onderwijsondersteuning aan alle leerlingen. Binnen het samenwerkingsverband is afgesproken dat een geleidelijke ontwikkeling wordt ingezet.

De scholen voor regulier voortgezet onderwijs in Zaanstad hebben met elkaar afgesproken, dat zij zich ontwikkelen tot een zogenaamde 'begeleidingsschool'. De scholen voor voortgezet speciaal onderwijs, het opdc en de scholen voor praktijkonderwijs ontwikkelen zich tot zogenaamde 'dialoogscholen'.

Een *begeleidingsschool* - zoals Compaen Vmbo - kenmerkt zich door het nauwgezet volgen van de ontwikkeling van de leerlingen, een sterke interne ondersteuningsstructuur, het bieden van verschillende ondersteuningsmogelijkheden en hulpmaterialen en het actief onderhouden van werkrelaties met externe deskundigen. Het onderwijs wordt zoveel mogelijk afgestemd op de onderwijs- en ontwikkelingsbehoeften van de leerling en waar nodig wordt extra tijd en aandacht aan de individuele leerling geschonken. Bij complexe problematiek doet de begeleidingsschool een beroep op andere onderwijs- en ondersteuningsvoorzieningen binnen de regio.

De *dialoogschool* draagt zorg voor een maximale en voortdurende dialoog over de speciale onderwijsbehoeften van de leerlingen, zowel intern (mentor-leerling bijvoorbeeld) als naar buiten met ouders en deskundigen. Wanneer leerlingen, ondanks de extra ondersteuning in de dialoogschool, niet de passende ondersteuning kan worden geboden, worden de leerlingen doorverwezen naar (een andere vorm van) het vso.

5.2 Niveaus van ondersteuning binnen het Coöperatief Samenwerkingsverband Vo Zaanstreek³

Binnen het samenwerkingsverband worden de volgende ondersteuningsniveaus onderscheiden:

- *Basisondersteuning*, die voor alle leerlingen geldt (hierover zijn in de Zaanstreek tussen scholen afspraken gemaakt).
- *Extra ondersteuning*: dit betreft de vormen van ondersteuning die verder gaan dan de basisondersteuning. Extra ondersteuning wordt aangeboden door middel van arrangementen.

³ Verder in dit stuk 'SVZ' of 'het samenwerkingsverband' genoemd.



- *Voorzieningen op het niveau van het Samenwerkingsverband Vo⁴*

Het samenwerkingsverband beschikt over de volgende lichte voorzieningen:

1. *Saenstroom vmbo*: voor leerlingen, die de capaciteiten hebben om een vmbo-opleiding te volgen, maar die ondanks leerwegondersteuning niet in staat blijken te zijn om die opleiding met succes te doorlopen op een reguliere vmbo-school.
 2. *Saenstroom TOP*: dit is de Reboundvoorziening van het samenwerkingsverband. Tijdelijke opvang voor twee maanden met mogelijkheid tot uitloop naar drie maanden. Werkt samen met het Jeugdteam.
 3. *Begeleiding Beroepsvoorbereiding Zaanstreek (BBZ)*: een werkervaringsproject voor jongeren van 15 en 16 jaar, die vastlopen in het regulier onderwijs.
 4. *Diagnostische Klas*: Deze tussenvoorziening bevindt zich in het Altra College Krommenie. Leerlingen komen vanwege allerlei factoren in de diagnostische klas terecht. De maximale verblijfsduur is zes maanden. (Niet meer actief in schooljaar 2022-2023)
 5. *Saenstroom maatwerk*: Per schooljaar 2022-2023 maken we gebruik van het maatwerktraject bij Saenstroom. Bij maatwerk wordt op basis van de individuele ondersteuningsbehoefte van leerlingen ingezet op terugkeer naar het reguliere onderwijs. Denk bijvoorbeeld aan leerlingen die langere tijd thuis hebben gezeten of leerlingen die dreigen uit te vallen binnen de reguliere setting.
- *Scholen die specifieke ondersteuning aan leerlingen bieden*
 - *School voor praktijkonderwijs (2)*: het betreft regulier vo met vooral leren door doen. Scholen voor praktijkonderwijs richten zich onder andere op duurzame uitstroom naar arbeid, maar ook op de aansluiting met de ROC's.
 - *Altra College Zaanstreek (vso)*

Het Altra College is gericht op leerlingen met een ernstige gedragsproblematiek en/of een ernstige psychiatrische stoornis. Het Altra College Zaanstreek werkt vanuit een integrale aanpak onderwijs-jeugdzorg-jeugd GGZ. Er wordt samengewerkt met de verschillende Jeugdteams in de regio. Het Altra College Zaanstreek beschikt over een Arbeidstrainingscentrum en een diagnostische klas.
 - *Dynamica XL Vso*: voor leerlingen die die zeer moeilijk leren, langdurig ziek zijn, een lichamelijke of een meervoudige beperking hebben. Deze school bereidt leerlingen voor op dagbesteding, arbeid of een vervolgopleiding.
 - *Vso-scholen buiten de regio*

Een aantal leerlingen heeft een specifieke, hooggespecialiseerde ondersteuningsbehoefte, en is daarvoor aangewezen op een school of voorziening buiten het Zaanse samenwerkingsverband.

⁴ Meer informatie vindt u in het Ondersteuningsplan van het Samenwerkingsverband Vo Zaanstreek (SVZ).



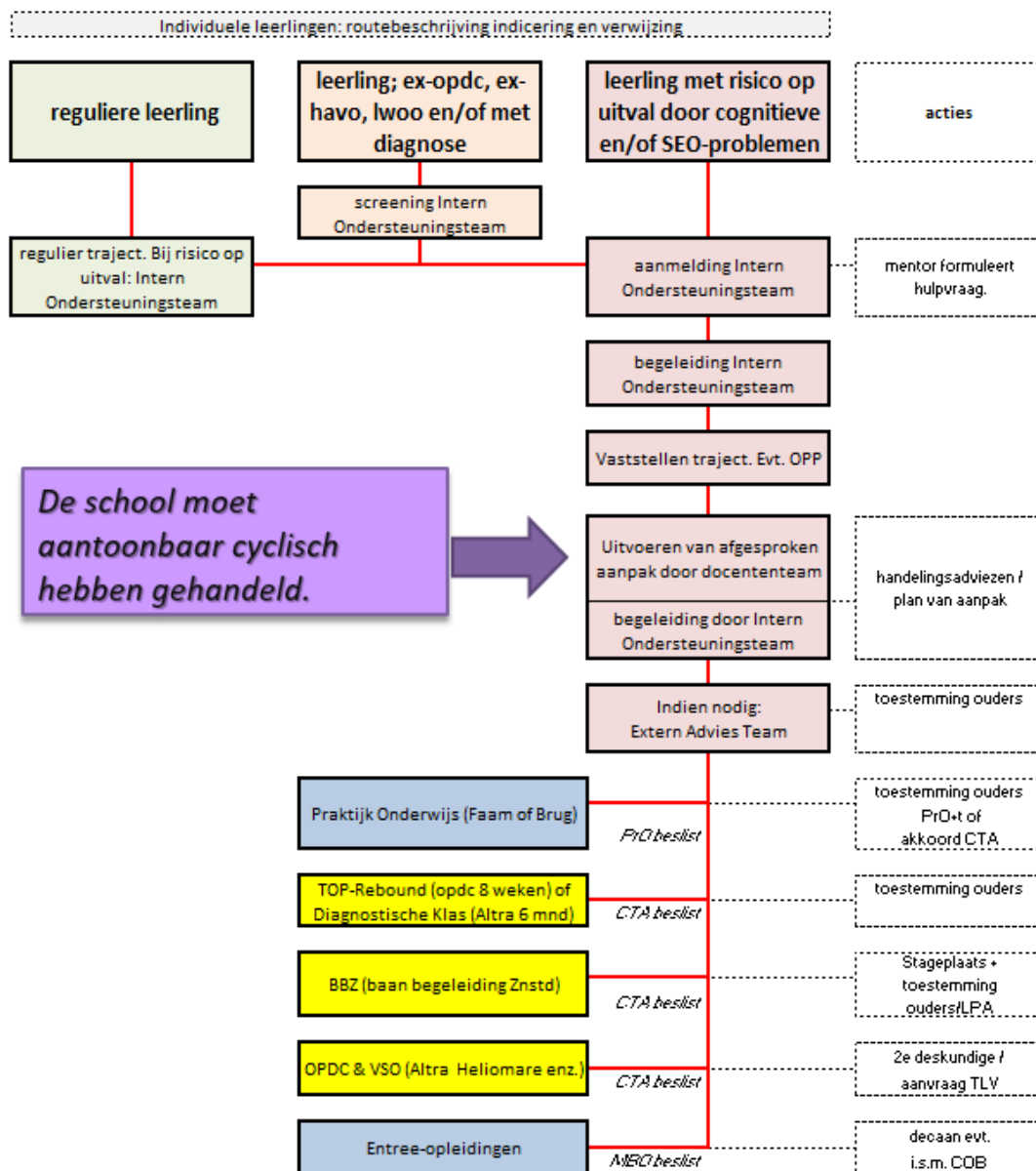
- *Cluster 1 en 2*: blinde en slechthorende kinderen, kinderen die doof zijn, slechthorend of een ernstige taal- en/of spraakachterstand hebben, volgen in veel gevallen onderwijs buiten de regio.

Hoofdstuk 5 beperkt zich verder tot de basisondersteuning. De extra ondersteuning wordt beschreven in hoofdstuk 6.



5.3 De ondersteuningscyclus van het Compas Vmbo in schema

Compas Vmbo bouwt binnen teams aan een sterk mentoraat waarin planmatig wordt gehandeld. Dat wil zeggen dat er cyclisch wordt gewerkt met handelingsadviezen vastgelegd in een plan van aanpak en eventueel een OPP. Afdelingsleiders zijn verantwoordelijk voor het functioneren en aansturen van de mentoren. Om afdelingsleiders in staat te stellen zich meer bezig te houden met onderwijskundige ontwikkeling is coaching en begeleiding van mentoren gedelegeerd aan het Interne Ondersteunings Team (IOT). Het aanspreken op functioneren is en blijft een taak van afdelingsleider. IOT-leden hebben daartoe regelmatig overleg met de afdelingsleiders. De ondersteuningsstructuur van Compas Vmbo kan als volgt in beeld worden gebracht: NB: Saenstroom maatwerk is niet opgenomen in onderstaand schema.

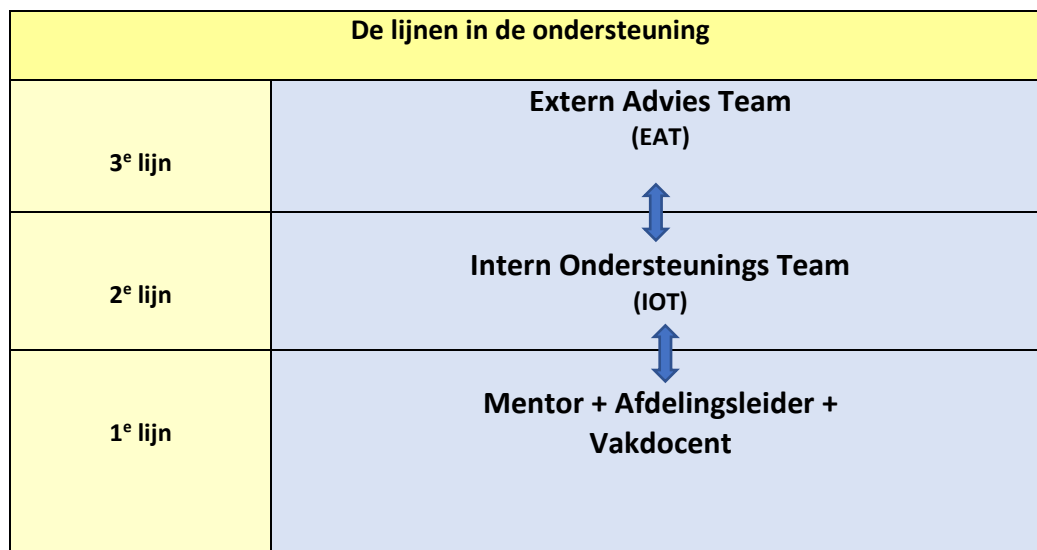




5.4 Niveaus van ondersteuning

5.4.1 Niveaus van ondersteuning in schema

De school onderscheidt binnen de basisondersteuning de zogenaamde eerste-, tweede- en derdelijns ondersteuning.



Uitgangspunt is dat de leerling zoveel mogelijk wordt opgevangen in de eigen groep door de eigen docent, mentor en afdelingsleider: de eerstelijns ondersteuning. Indien deze ondersteuning niet voldoende is, worden de *interne* deskundigen ingeschakeld: het interne ondersteuningsteam. Dit is de tweedelijns ondersteuning. Indien het intern ondersteuningsteam vermoedt de ondersteuning niet (geheel) zelf te kunnen bieden, wordt er een MDO georganiseerd. Dit is een multidisciplinair overleg waarin *externe deskundigen* participeren. Dit is de derdelijns ondersteuning. In schema ziet dat er als volgt uit:

5.4.2 Toelichting niveaus van ondersteuning

Niveau	Ondersteuningsmogelijkheden
1 ^e -lijns Ondersteuning	<ul style="list-style-type: none">In de eerstelijns ondersteuning functioneert de mentor als eerst verantwoordelijke voor zijn of haar klas. De mentoren proberen zoveel mogelijk de problemen met leerlingen zelf op te lossen.Om te voorkomen dat de mentor vastraakt in deze begeleiding kan hij terugvallen op de leerlingbespreking binnen het kernteam waar hij deel van uitmaakt. Samen met het team maakt hij, indien nodig, een handelingsgerichte afspraak die door het hele team gedragen wordt. Door regelmatige leerlingbesprekingen (één keer per periode) groeit de deskundigheid binnen het team. Het bespreken van leerlingen gebeurt volgens een vast protocol.



	<ul style="list-style-type: none">• Een begeleidingssituatie kan de deskundigheid van het team overstijgen. Er kunnen zich situaties aandienen waarin acuut ingrijpen of nadere consultatie gewenst is. In dit soort situaties beslist het team dat de tweede- of derdelijns ondersteuning ingeschakeld wordt.
2^e-lijns ondersteuning	<ul style="list-style-type: none">• Indien meer intensieve begeleiding van een leerling noodzakelijk blijkt, komt het interne ondersteuningsteam in actie.• Dit Intern Ondersteunings Team (IOT) krijgt te maken met problemen die naar aard en zwaarte te complex zijn om door de eerstelijns functionarissen opgelost te worden.• De binnen de school actieve deskundigen zullen onder leiding van de coördinator ondersteuning en begeleiding in de tweedelijns ondersteuning de te bieden ondersteuning zodanig vorm en inhoud geven, dat deze tegemoet komt aan de specifieke ondersteuningsvraag en -behoefte van de individuele leerling.
3^e-lijns ondersteuning	<p><i>Bovenschoolse ondersteuning (3^e lijn)</i></p> <ul style="list-style-type: none">• Tussenvoorzieningen samenwerkingsverband (zie ook 5.2)<ul style="list-style-type: none">○ TOP-Rebound Saenstroom:○ BBZ: Begeleiding Beroepsvoorbereiding Zaanstreek: Dit traject is vergelijkbaar met BBL en een voorloper van Entree-opleiding○ Maatwerk via Saenstroom (maatwerk afgestemd op de individuele ondersteuning van leerlingen die dreigen uit te vallen of uitgevallen zijn in het reguliere onderwijs.○ Diagnostische Klas (gesitueerd bij het Altra College Zaanstreek) (in schooljaar 2023-2024 niet meer aan de orde)○ vmbo op Saenstroom opdc (orthopedagogisch en didactisch centrum).• Jeugdteams hebben in Zaanstad de loketfunctie met betrekking tot jeugdhulpverlening.• Jeugdhulpverlening: in Zaanstad BJAA, KRAM, Spirit, bijLINK enz. Binnen het EAT(zie 5.4.3) is een Jeugdteam vertegenwoordigd• Schoolmaatschappelijk werk (SMW): voor Compaen Vmbo betekent dit één dagdeel per week. SMW wordt ingevuld door een lid van het IOT (zie 5.4.2). Per schooljaar 2022-2023 wordt het SMW ingevuld door een medewerker van de SMD, deze medewerker wordt voor een bepaald aantal uren gedetacheerd.• Doorlopende ondersteuningslijn po-vo-mbo/hbo/wo. <i>NB. Binnen POVO is de overgang van po naar vo door middel van de POVO-brochure en het beleid 'Aanmelding en inschrijving' geregeld. Compaen Vmbo heeft zicht op de overstap van vmbo naar mbo, de decanen hebben de regie met betrekking tot deze overstap.</i>



5.5 Bijzondere ondersteuningsmogelijkheden van Compaan Vmbo

- *Vakhulp*

Als een leerling voor Nederlands, Engels of wiskunde in de reguliere lessen problemen ontmoet, formuleert de betrokken vakdocent een hulpvraag, waarop de leerling op een vaststaand uur in een kleine setting extra hulp en ondersteuning krijgt van een collega-vakdocent.
- *Trainingen*
 - Faalangstreductie training: dit wordt individueel of in een groep aangeboden.
 - Examenvreestraining wordt gegeven in het 4^e leerjaar. Als er een hulpvraag is, kan dit ook in de andere leerjaren plaatsvinden, zowel groepsgewijs als individueel.
 - Sociale vaardigheidstrainingen: er worden jaarlijks trainingen georganiseerd. ('SoVa-training'; assertiviteit, omgaan met boosheid, duur 10 weken). Hierbij wordt gebruik gemaakt van aspecten van Mindfulness en hartcoherentie.
- *Dyslexie / dyscalculie*

Compaan Vmbo heeft een dyslexiecoach. Hij/zij wordt ondersteund door een collega-docent uit de bovenbouw. De school handelt bij de begeleiding van dyslectische leerlingen conform het 'Protocol leerproblemen en dyslexie' en het daarvan afgeleide en in 2018 door de besturen getekende 'Convenant dyslexie POVO Zaanstad'.

Voor dyscalculie is in 2016 een beleidsplan 'Ernstige Reken en Wiskunde problemen en Dyscalculie' (ERWD) vastgesteld, dat gebaseerd is op het landelijke protocol ERWD. Het ERWD-beleidsplan is ontwikkeld in samenspraak met de rekencoördinator.
- *Sociaal-emotionele hulp (leerlingbegeleiding)*

Leerlingbegeleiding: binnen Compaan Vmbo werken drie leerlingbegeleiders. Leerlingen, die door de mentor zijn aangemeld, worden door de coördinator-leerlingbegeleiding ondergebracht bij een van de leerlingbegeleiders.

Om te voorkomen dat problemen ad hoc moeten worden aangepakt, worden specifieke doelgroepen direct bij binnenkomst gescreend en zo nodig in begeleiding genomen. Het gaat hierbij om ex-opdc-leerlingen, afstromers van de havo, zij-instromers, doubleerders en risicoleerlingen vanuit groep 8.
- *De Switch (trajectvoorziening)*

Per 16 januari 2023 is Compaan gestart met een pilo, 'de Switch'. Een rustige, veilige ruimte waar leerlingen met een ondersteuningsbehoefte (OPP), die duidelijk uitstijgt Boven de basisondersteuning, terecht kunnen. Leerlingen kunnen hier voor een langere periode werken, de dag starten en afsluiten en extra ondersteuning op maat ontvangen. Leerlingen met een 'time-out' kaart kunnen hier ook terecht met als doel om binnen één lesuur weer de reguliere les in de klas te volgen.
- *Interne contactpersonen*

Er zijn twee interne contactpersonen (ICP) aangesteld. De ICP heeft altijd contact met de externe vertrouwenspersoon.



Bij ernstige klachten op het gebied van (seksuele) intimidatie, agressie, geweld of discriminatie kan direct een klacht ingediend worden bij de Landelijke Klachtencommissie waar onafhankelijke deskundigen de klacht zullen onderzoeken. De interne contactpersoon van de school kan helpen met het indienen van een dergelijke klacht.

- **Coördinatie verzuim.**
De coördinator verzuim heeft een loketfunctie. Licht verzuim wordt door hem/haar afgehandeld. Bij ernstiger verzuim schakelt de coördinator het IOT en/of de afdelingsleider in ten behoeve van een vervolgtraject met betrekking tot ondersteuning/zorg en/of een disciplinair traject.
- **Ondersteuning**
Ten behoeve van de continuïteit in de kernprocessen is een psychologisch medewerker aangesteld. Hij/zij assisteert de coördinatoren ondersteuning en begeleiding bij werkzaamheden ten behoeve van bekostiging en indicaties en kan zo nodig de coördinatie tijdelijk overnemen.
Vanwege de continuïteit wordt de RT-er/dyslexiecoach geassisteerd door een talentdocent.
- *Meldcode kindermishandeling en huiselijk geweld*
- *Anti-Pestprotocol*
- *Mentoruur*

5.6 Ondersteuningsoverleg

Compaen Vmbo kent in het kader van de ondersteuning de volgende overlegsituaties:

- Driehoeksoverleg (mentor, afdelingsleider, leerlingbegeleider)
- Leerlingbespreking
- Intern Ondersteunings Team (IOT) (voorheen: zorgteam)
- Extern Advies Team (EAT, voorheen: ZAT)
- *Pilot samenwerking VO en jeugdteams (per sep. 2018)*
- MDO (Multidisciplinair overleg)

Hieronder wordt de werkwijze van de binnen de school functionerende ondersteuningsteams nader toegelicht.

5.6.1 Driehoeksoverleg

De mentor, de afdelingsleider en de leerlingbegeleider bespreken alle leerlingen van een klas. Dit gaat vooraf aan de leerlingbesprekingen: drie keer per jaar.

5.6.2 Leerlingbespreking

Bij de leerlingbespreking zijn alle collega's van het betreffende leerjaar en/of afdeling aanwezig. De leerlingbesprekingen vinden circa vier keer per jaar plaats.

In de leerlingbespreking worden de effecten van handelingsadviezen en eventuele OPP's besproken en zo nodig bijgesteld.



5.6.3 Intern Ondersteunings Team (IOT)

Het IOT onderzoekt wat het probleem van een leerling is, waardoor het veroorzaakt wordt en stelt handelingsadviezen op om het probleem aan te pakken.

In het kader van de basisondersteuning en extra ondersteuning zijn binnen Compaen Vmbo de volgende taken en functies belegd:

- Coördinator ondersteuning en begeleiding (COB)
- Leerlingbegeleider, Switchbegeleider (per april 2023)
- Dyslexiecoach / Remedial teacher
- Coördinator verzuim
- Schoolmaatschappelijk werker

Compaen heeft gekozen voor een directe aansturing van het IOT door de directeur. Dit om de volgende redenen:

1. De ondersteuningsgelden liggen bij het samenwerkingsverband. De lwoo-normen worden losgelaten. Directeuren zijn nu betrokken bij het ontwikkelen van het beleid met betrekking tot besteding van de ondersteuningsgelden en dus bij het ontwikkelen/vaststellen van beleid met betrekking tot de leerlingondersteuning.
2. In het verleden was elke school in hoge mate autonoom als het ging om de inrichting van de interne ondersteuning. Nu is in het kader van Passend Onderwijs het samenwerkingsverband verantwoordelijk voor een dekkend netwerk van basis- en extra ondersteuning. De interne ondersteuning van de school is nu vervlochten met de tussenvoorzieningen (opdc, Diagnostische Klas, TOP, enz.) en het vso. Dit overstijgt niet alleen de afdelingen, maar zelfs de school.
3. Het interne ondersteuningsplan moet zijn afgestemd op het schoolplan van Compaen Vmbo én het ondersteuningsplan van het SVZ. Dit overstijgt de afdelingen en de school.
4. De oude term 'leerlingbegeleiding' dekt niet meer de werkzaamheden van het In IOT. De kern van Passend Onderwijs is immers dat de handelingsverlegenheid van docenten in het omgaan van leerlingen met een (extra) ondersteuningsbehoefte wordt verminderd. De taak 'leerlingbegeleiding' bestaat nog wel, maar de coaching van collega's (docentenbegeleiding/Interlokaal) is veel belangrijker geworden. Dat moet een eenduidige en schoolbrede aanpak zijn.

5.6.4 Extern Advies Team (EAT)

De school beschikt over een Extern Advies Team (EAT) (Voorheen: Zorg Advies Team/ZAT) De begeleiding van leerlingen is schooloverstijgend. De leerlingondersteuning van Compaen Vmbo is onderdeel van het regionaal netwerk in de leerlingondersteuning en -zorg. Iedere organisatie mag daarin worden aangesproken op zijn eigen taak en verantwoordelijkheid.

Compaen Vmbo wil daarin de verbindingen met andere partijen zo regelen dat er voor leerlingen, ouders en docenten een logisch netwerk van aansluitende en elkaar versterkende voorzieningen ontstaat. Compaen Vmbo kent daarom net als de andere scholen binnen Zaanstad een Extern Advies Team (EAT) om zorgelijk functionerende leerlingen te bespreken met hulpverlenende instanties.



- *Samenstelling*: het EAT bestaat uit het IOT van Compas Vmbo plus de schoolarts, de vertegenwoordiger van het jeugdteam, leerplichtambtenaar en schoolmaatschappelijk werk.
- *Vergaderfrequentie*: vier tot vijf keer per jaar.
- *Taken*: maatregelen treffen op schoolondersteunings- en zorgniveau, maar ook doorverwijzing naar externe hulpverlening/zorg.
- *Intake*: na aanmelding van de leerling door de mentor bij het IOT (2e lijn) wordt door het IOT bekeken of er een hulpvraag is voor de externen. Als dit meerdere disciplines betreft wordt het probleem in het EAT besproken.
- *Vastlegging en nazorg*: de agenda voor een EAT-bijeenkomst bestaat uit het verslag van de vorige keer plus de eventuele nieuw-aangemelde leerlingen. De coördinator ondersteuning en begeleiding is verantwoordelijk voor het samenstellen van de agenda en het verslag.

De school beschikt over taakbeschrijvingen voor de volgende externe deskundigen die binnen de school actief zijn.

5.6.5 Multidisciplinair overleg (MDO)

Indien de school geen passend antwoord kan formuleren op de vragen en/of het gedrag van een leerling, dan wordt de leerling besproken in het Multi Disciplinair Overleg (MDO). Hier wordt per vergadering één leerling besproken in aanwezigheid van de ouders en alle benodigde (externe) deskundigen. Zo kan, indien nodig, ook direct afstemming plaatsvinden. Deelnemers kunnen zijn:

- Intern Ondersteunings Team
- Leerplichtambtenaar, Jeugdarts GGD, GGZ, Jeugdteam/JBRA, Schoolmaatschappelijk werk

Per MDO kan het zijn dat er andere ketenpartners aanwezig zijn: de school streeft ernaar dat iedereen, die iets te maken heeft met de leerling, aanwezig is: '1 leerling, 1 plan en 1 regievoerder'.

5.6.6 Pilot samenwerking VO en jeugdteams

Met ingang van schooljaar 2018-2019 neemt Compas deel aan de pilot 'samenwerking VO en jeugdteams'.

Doel is om te komen tot een adequate en tijdige inzet van hulp voor jongeren en gezinnen. Onderwijs en Jeugdteams zetten elkaars expertise in en maken een integraal ondersteuningsplan, wat de hulp aan ouders en jongeren ten goede komt. De pilot richt zich vooral op het samen werken en elkaar geregeld zien op dezelfde locatie. Afhankelijk van de bevindingen van de pilot zal bekeken worden of het EAT en de MDO's hierin opgaan.

5.7 Aanmelding bij Intern Ondersteunings Team (IOT) Team en Extern Advies Team (EAT)

5.7.1 Aanmelding bij het IOT

De mentor overlegt met de coördinator leerlingbegeleiding over de noodzaak van begeleiding door het IOT of dat volstaan kan worden met handelingsadviezen naar het team



5.7.2 Aanmelding bij het EAT

Als de problematiek van een leerling schooloverstijgend is, kan het IOT een leerling op de agenda zetten van het EAT. Omdat het EAT externen bevat, valt dit onder de privacywetgeving en is dus toestemming nodig van de ouders en eventueel de leerling.

5.8 Interne expertise

Tijdens de werkingsduur van dit plan wordt bekeken of het wenselijk is om de huidige taken en functies van het IOT in te passen in het nu geldende functiebouwwerk van OVO.

De functie/taak 'verzuimcoördinator' wordt een administratieve functie en is niet per definitie een taak die bij het IOT hoort.

De eerste vervolgstappen na signalering van problematisch verzuim hoort wel bij het IOT en zou gedaan kunnen worden door een Medewerker zorg en begeleiding C.

Functies	Taken
Zorgspecialist C: (nu docent LC)	<i>Coördinator intern / leerlingbegeleider</i>
Zorgspecialist C: (nu docent LC)	<i>Coördinator extern</i>
Zorgspecialist B / C (nu docent LC)	<i>Leerlingbegeleider/casemanager Interlokaal</i> <ul style="list-style-type: none"> • Individuele begeleiding van leerlingen • Trainingen (Sociale Vaardigheid en Faalangstreductie) • Coaching docenten en mentoren bij uitvoering handelingsplannen <i>Aandachtsfunctionaris kindermishandeling</i> <ul style="list-style-type: none"> • Problematiek rond kindermishandeling
Zorgspecialist B / C (nu docent LC)	<i>Remedial teacher – dyslexiecoach</i> <ul style="list-style-type: none"> • Zorgt voor screening/begeleiding van leerlingen met dyslexie en/of andere leerstoornissen. • Coacht vakdocenten in het omgaan met dyslectische leerlingen • Adviseert MT over begeleiding bij leerstoornissen
Zorgspecialist B (nu docent LC)	<i>Schoolmaatschappelijk werker:</i> dezelfde taak als leerlingbegeleiders, maar dan specifiek gericht op sociaal-emotionele problematiek in relatie met de thuissituatie
Medewerker zorg en begeleiding C	<ul style="list-style-type: none"> • Individuele begeleiding van leerlingen. Voert 2^e-lijns gesprekken met leerlingen en ouders over o.a. verzuim.
Binnen Compaen Vmbo beschikbare expertise op deelgebieden	
<ul style="list-style-type: none"> • Ontwikkelingsstoornissen (o.a. gespecialiseerde cursussen autisme) • Planmatig Handelen • Professioneel Coachen • Management (APS) • Gedragsspecialist Vo • Master RTTI • EVC-assessor Vo/BVE • Omgaan met agressie • Stress counseling 	



5.9 Externe relaties

Onder functionele externe contacten vallen collega-scholen, instellingen en voorzieningen. Deze contacten zijn onder andere gericht op het adequaat inzetten van betrokken deskundigheid ten behoeve van de leerling of het doorverwijzen van de leerling naar een collega-school of hulpverlener die in staat is een onderwijsaanbod of hulp te verlenen. Naast de samenwerking met instanties, genoemd als lid van het Extern Advies Team (EAT), wordt meer incidenteel ook samengewerkt met onderstaande instellingen en organisaties:

<ul style="list-style-type: none">• Basisscholen in de regio• V(s)o-scholen in de regio• Mbo-scholen in de regio• Ambulante begeleiders REC 1 en 2• Jeugdteam• Gemeente Zaanstad• Veilig thuis	<ul style="list-style-type: none">• Politie• Reclassering (justitie)• GGZ-instellingen• Samenwerkingsverband Vo Zaanstreek (SVZ)• Leerplicht
--	--

Voor een nadere beschrijving van de taken, werkzaamheden en bevoegdheden van genoemde relaties wordt verwezen naar de website van deze instellingen.



Hoofdstuk 6 Extra ondersteuning

6.1 Inleiding

Als extra ondersteuning hanteren de scholen voor voortgezet onderwijs in de Zaanstreek binnen de school één of meer arrangementen. Deze kunnen worden ingezet door het IOT op aangeven van de mentoren en/of COB als de basisondersteuning niet toereikend is.

De extra ondersteuning van de scholen wordt kort beschreven in een schema in de vorm van arrangementen: Compaen Vmbo hanteert hier het arrangement 'Interlokaal' en de 'Intensieve begeleiding'. Beide zijn hieronder in een schema samengevat. Per januari 2023 is 'de Switch' (trajectvoorziening hieraan toegevoegd).

Indien de geconstateerde problematiek niet binnen de school kan worden opgelost wordt gezocht naar externe ondersteuningsmogelijkheden: zie 6.3.

6.2 Arrangementen

In het kader van de extra ondersteuning beschikt de school over de volgende arrangementen:

Arrangement voor: <u>Interlokaal</u>	<i>Ondersteuning Interlokaal = Intervisie in het klaslokaal.</i> Een speciaal daarvoor ingericht team in de school voert gerichte interventies uit met als doel het functioneren van de groep en van de individuele leerlingen daarin te verbeteren.
Tijd/aandacht	<ul style="list-style-type: none">• Begeleiding in de klas door het IOT. Het <u>doel</u> van Interlokaal is; het verbeteren van de sfeer, het veiligheidsgevoel, de rust en de interactie tussen leerlingen onderling en de samenwerking tussen leerlingen en docenten. Nodig hierbij is het verkrijgen van een <i>eenduidige</i> pedagogische aanpak. Het resultaat moet zijn dat de leerlingen van deze klassen hun diploma behalen en dat de handelingsverlegenheid van de betrokken docenten wordt verminderd.• Bundeling en overdracht van expertise en gerichte inzet daarvan.• Interlokaal wordt ingezet als:<ul style="list-style-type: none">○ Verwacht wordt dat klassen problematisch gaan functioneren (op grond van voorinformatie) : preventieve inzet.○ Klassen die gaandeweg het schooljaar ernstige problemen vertonen in werkhouding, gedrag en/of een stapeling van cognitieve belemmeringen.○ Individuele leerlingen met dermate naar buitengericht gedrag (of te verwachten gedrag) dat het onderwijsleerproces in de klas wordt verstoord.○ Docenten die in deze specifieke situaties handelingsverlegen zijn.○ Het interne ondersteuningsteam van Compaen en de ambulante begeleider besteden gemiddeld ongeveer 15 uur per week aan Interlokaal



Beschikbare materialen	<ul style="list-style-type: none">• Er zijn vragenlijsten ter invulling voor de mentor, docenten en teamleider van de klas waar Interlokaal wordt ingezet.• De vragenlijsten worden aan het begin en aan het einde van het traject ingevuld. Dit om de voortgang en resultaat te kunnen meten.• Verder zijn er geen specifieke materialen nodig.
Ruimtelijke omgeving	De begeleiding vanuit Interlokaal vindt plaats binnen de klas zelf en in de spreekruimtes van het interne ondersteuningsteam. Er zijn geen specifieke aanpassingen nodig
Deskundigheid	<ul style="list-style-type: none">• Vanuit Compaen Vmbo zelf wordt Interlokaal uitgevoerd door de casemanager. Interlokaal wordt inhoudelijk bewaakt door de twee coördinatoren ondersteuning en begeleiding, die verantwoordelijk zijn voor de leerlingbegeleiding. Afhankelijk van de hoeveelheid Interlokaalklassen treden ook de andere leerlingbegeleiders op als casemanager. Op afroep kan de coördinator verzuim/SMW-er worden ingeschakeld.• De casemanager binnen Interlokaal beschikt over de volgende competenties:<ul style="list-style-type: none">○ Kan methodisch werken en heeft communicatieve vaardigheden.○ Is overtuigend.○ Kan op ook op een coachende wijze het handelingsrepertoire van docenten en mentoren vergroten.○ Is stressbestendig.○ Kan omgaan met crisissituaties, waarbij direct ingrijpen in een klas of bij een leerling noodzakelijk is.○ Kan goed samenwerken en organiseren.○ Heeft inlevingsvermogen en een professionele houding.○ Is flexibel.• De casemanager maakt deel uit van het interne ondersteuningsteam.
Samenwerking met externe instanties	Als het nodig is wordt, uiteraard in overleg met ouders, externe hulpverlening ingezet voor individuele leerlingen.
resultaten	Aan het einde van het schooljaar worden de vragenlijsten opnieuw uitgezet en de resultaten worden vergeleken met de 0-meting. We verwachten dat de mentoren / docenten bij de eindmeting aangeven dat het functioneren van de klas op de eerdergenoemde items is verbeterd.

In bijlage 2 bij dit schoolondersteuningsplan vindt u een meer uitgebreide beschrijving van het project 'Interlokaal'.



Arrangement: <u>Intensieve begeleiding</u>	Ondersteuning Intensieve Leerlingbegeleiding (Leerlingbegeleiding die door de aard en intensiteit boven de basisondersteuning uitstijgt)
Doelen	Doel is om de leerling in samenwerking met de mentor/docenten zodanig te ondersteunen dat de leerling, na een optimale leerontwikkeling in een plezierige schooltijd, de opleiding met succes kan afronden.
Tijd/aandacht	<p>Intensieve leerlingbegeleiding wordt ingezet:</p> <ul style="list-style-type: none"> ○ bij crisissituaties: er kunnen zich situaties voordoen waarbij een leerling direct intensief begeleid moet worden (bijvoorbeeld bij traumatische gebeurtenissen); ○ als leerling en ouders <i>niet</i> gemotiveerd zijn voor externe hulp. De leerlingbegeleiding begeleidt de leerling en gedurende dat traject brengt het interne ondersteuningsteam de ouders en leerling in contact met passende, specialistische hulp. (brugfunctie) ○ als leerling en ouders <i>wel</i> openstaan voor hulp, maar zij door eerdere ervaringen geen vertrouwen hebben in de jeugdhulpverlening. Het interne ondersteuningsteam begeleidt de leerling intensief en gedurende dat traject brengt het IOT de ouders en leerling in contact met passende, specialistische hulp. (brugfunctie)
Beschikbare materialen	De materialen die ook bij de reguliere begeleiding gebruikt worden.
Ruimtelijke omgeving	<ul style="list-style-type: none"> • De intensieve begeleiding vindt plaats in de spreekruimtes van het IOT. • Er zijn geen specifieke aanpassingen nodig.
Deskundigheid	Het IOT bestaat uit meerdere disciplines en is voldoende toegerust om zowel bij simpele hulpvragen als bij complexe situaties passende ondersteuning/begeleiding te kunnen geven. Zie ook de paragraaf 'expertise'. (5.9)
Samenwerking met externe instanties	Uitgangspunt blijft dat het IOT waar nodig naar de jeugdhulpverlening verwijst. Als leerling en ouders door eerdere ervaringen geen vertrouwen hebben in de jeugdhulpverlening of daarvoor niet gemotiveerd zijn, begeleidt het IOT de leerling intensief en gedurende dat traject brengt het IOT de ouders en leerling in contact met de specialistische hulp. (brugfunctie)
resultaat	De intensieve leerlingbegeleiding is geslaagd als: <ul style="list-style-type: none"> ○ De leerling met succes en op plezierige wijze de opleiding heeft afgerond ○ Bij een onderwijsbehoefte die de mogelijkheden van de school overstijgen wij de leerling toch op een passende plek hebben geplaatst waarbij wel perspectief is op een succesvolle afronding en doorstroom.



Arrangement: <u>De Switch</u>	Ondersteuning <u>De Switch</u> <i>(Trajectvoorziening waar leerlingen kortduren gebruik van kunnen maken)</i>
Doelen	Doel is om de leerling in samenwerking met de mentor/docenten zodanig te ondersteunen dat de leerling, na een optimale leerontwikkeling in een plezierige schooltijd, de opleiding met succes kan afronden.
Tijd/aandacht	De Switch wordt ingezet: <ul style="list-style-type: none"> ○ Leerlingen met een extra ondersteuningsbehoefte kunnen voor een dagstart / dagafsluiting bij de Switch terecht. ○ Leerlingen die moeite hebben met veranderingen kunnen bij een roosterwijziging bijvoorbeeld in de Switch terecht. De Switchbegeleider gaat in gesprek met de leerling met als doel de leerling weer terug te krijgen naar de reguliere les. ○ Leerlingen kunnen gebruik maken van een time-out op het moment dat dit nodig blijkt te zijn, denk hierbij bijvoorbeeld aan overprikkeling. ○ Leerlingen die uit dreigen te vallen of al langere tijd thuis zitten kunnen gebruik maken van de Switch als opbouwmogelijkheid. Stagnatie van de schoolgang wordt op deze manier voorkomen. Er wordt gewerkt met aangepaste roosters.
Beschikbare materialen	De materialen die ook bij de reguliere begeleiding gebruikt worden.
Ruimtelijke omgeving	<ul style="list-style-type: none"> • De Switch bevindt zich op de tweede verdieping, naast de kantoorjes van het IOT. De Switch heeft een inpandig kantoor waar de Switchbegeleider / leerlingbegeleider individuele gesprekken kan voeren.
Deskundigheid	Diverse leden van het IOT hebben een rol in de Switch. De Switchbegeleider is het meeste van de tijd aanwezig in het lokaal om leerlingen op te vangen. Het kan zijn dat een leerlingbegeleider of een andere functionaris van de school de Switch voor een kortere tijd bemand. Ook wordt er gebruik gemaakt van onderwijsassistenten.
Samenwerking met externe instanties	Uitgangspunt blijft dat het IOT waar nodig naar de jeugdhulpverlening verwijst. De Switchbegeleider neemt deel aan het MDO zodat de leerlingen met externe instanties besproken kunnen worden.
resultaat	De begeleiding van de Switch is geslaagd als: <ul style="list-style-type: none"> ○ De leerling met succes en op plezierige wijze de opleiding heeft afgerond ○ Bij een onderwijsbehoefte die de mogelijkheden van de school overstijgen wij de leerling toch op een passende plek hebben geplaatst waarbij wel perspectief is op een succesvolle afronding en doorstroom.



6.3 Extra ondersteuning buiten de school

Indien de problematiek niet binnen de school kan worden opgelost, kan Compas Vmbo gebruik maken van de volgende externe ondersteuningsmogelijkheden:

- Tussenvoorzieningen samenwerkingsverband (zie ook paragraaf 5.2)
 - TOP-Rebound Saenstroom
 - BBZ: Baan Begeleiding Zaanstad
 - DK: Diagnostische Klas.
 - Maatwerk Saenstroom (per schooljaar 2022-2023)
- Saenstroom opdc
- Jeugdteams
- Jeugdhulpverlening
- Schoolmaatschappelijk werk
- Doorlopende ondersteuningslijn po-vo-mbo/hbo/wo.

Hoofdstuk 7 Leerlingvolgsysteem, dossiervorming en privacy

7.1 Inleiding

In dit hoofdstuk komen zaken als leerlingvolgsysteem en wat daarin wordt vastgelegd aan de orde. Hier ligt een koppeling met het privacybeleid van de school en van het samenwerkingsverband.

7.2 Leerlingvolgsysteem

Compas Vmbo maakt gebruik van 'Magister' als leerlingvolgsysteem.

Van scholen wordt in toenemende mate gevraagd het gevoerde beleid en de behaalde resultaten te verantwoorden. Niet alleen externe instanties als de inspectie, de gemeente en DUO, maar ook het management zelf wil weten hoe de school presteert op het gebied van lesuitval, doorstroom van leerlingen, begeleiding en incidenten. Met Magister worden gegevens tegen elkaar afgezet en weergegeven in grafieken.

Het leerlingvolgsysteem (LVS) is bedoeld om de ontwikkeling van elke leerling te kunnen volgen. Het LVS in Magister bestaat uit een:

- Logboekmodule
- Toetsmodule
- Onderdeel waarin de docent observaties kan invoeren.

In het logboek van het leerlingvolgsysteem kunnen de verschillende items worden ingevuld. Met behulp van de logboekformulieren en de ingevoerde toetsgegevens is het mogelijk de groei van de leerling gedurende het schooljaar te volgen. Deze gegevens kunnen eenvoudig worden vergeleken met die van voorgaande leerjaren. Het printen gebeurt via de LVS-rapportage. Alle leerlinggegevens kunnen in één overzicht worden weergegeven. Bovendien is het mogelijk om



oudercontacten, OPP's en kenmerken van leerlingen, zoals ADHD en dyslexie, vast te leggen. De school bepaalt wat er in Magister wordt geregistreerd.

Op Compaeen Vmbo betreft dat:

- NAW-gegevens van de leerling
- Individuele informatie met betrekking tot leervorderingen, gedrag, incidenten, e.d.
- Gegevens met betrekking tot individuele ondersteuning
- Resultaten van een leerjaar, groep of gehele school
- Oudercontacten, handelingsplannen, ontwikkelingsperspectiefplannen en kenmerken van leerlingen

Magister bevat ook uitgebreide mogelijkheden om de coördinatoren ondersteuning en begeleiding en de decanen te ondersteunen bij het begeleiden van leerlingen. Alleen de daartoe geautoriseerde medewerkers hebben toegang tot privacygevoelige gegevens.

Personeelsleden hebben bevoegdheden: alleen lezen, in een deel kunnen werken of overal in kunnen werken. Het systeem wordt beheerd door de ondersteuningscoördinator en bewaakt door het hoofd facilitaire dienst, de systeembeheerder en de afdelingsleider.

Leerlingen kunnen op deze wijze goed gevolgd worden: door middel van het LVS kan snel worden signaleerd of een leerling afwijkt van de perspectieflijn. Ouders kunnen desgewenst inzicht in het systeem krijgen. (zie privacyreglement)

7.3 Dossiervorming

Compaeen Vmbo maakt gebruik van een papieren dossier en een digitaal dossier. Het digitale dossier is opgenomen in Magister: zie boven.

In het papieren dossier zijn aanwezig:

- Aanmeldingsformulier met het advies van de basisschool
- Het onderwijskundig eindrapport van de basisschool
- Een kopie van het identiteitsbewijs
- Cito-LVS-gegevens met betrekking tot leervorderingen over een periode van tenminste 3 jaar
- Verklaring van dyslexie of dyscalculie en de onderliggende rapportage

De dossiers worden bewaard conform het privacyreglement/dataregister van OVO-Zaanstad in een dossierkast, die zich bevindt in de kamer van de administratie. De sleutel wordt beheerd door de administratie. Er is een protocol voor het gebruik van de dossiers. De dossiers mogen niet de kamer uit en zijn alleen ter inzage voor het personeel. Ouders kunnen in het bijzijn van een personeelslid inzage krijgen.

Zie voor verdere informatie hierover het privacyreglement.

Stukken uit het dossier mogen alleen gekopieerd en verzonden worden met toestemming van de directie en de ouders en de leerling.

7.4 Privacy

De Algemene Verordening Gegevensbescherming (AVG), die sinds 25 mei 2018 van kracht is, schrijft voor wat de rechten van leerlingen, ouders en medewerkers zijn en hoe Compaeen Vmbo



moet omgaan met privacy en persoonlijke gegevens. Dit is inmiddels op bestuursniveau vastgelegd. In online privacyverklaring en het dataregister staat hoe de OVO-scholen hierin handelen. Hierin is onder andere het volgende beschreven:

- Begripsbepalen
- Reikwijdte en doelstelling van het reglement
- Doel van de verwerking van persoonsgegevens
- Verwerking van persoonsgegevens
- Het beheer (van de verwerking) van persoonsgegevens
- Verstrekking van gegevens
- Toegang tot persoonsgegevens
- Beveiliging en geheimhouding
- Informatieplicht
- Rechten betrokkene(n): inzage, correctie, verzet
- Bewaartermijnen
- Oud-leerlingen
- Klachten
- Inwerkingtreding en citeertitel

Op de website van OVO zijn de volgende documenten te vinden:

- Flyer over privacy (voor ouders)
- Privacyverklaring
- Privacyreglement verwerking persoonsgegevens leerlingen
- Privacyreglement verwerking persoonsgegevens medewerkers
- Dataregister

De website is bereikbaar via: <https://www.ovo-zaanstad.nl/privacy/>



Hoofdstuk 8 Ouders⁵

8.1 Inleiding

Het is de verantwoordelijkheid van de school om te zorgen dat de leerling goed onderwijs krijgt. Dit doet de school in overleg met de ouders, zodat deze kunnen meedenken over een passende plek voor hun kind.

Als de ouders hun kind hebben aangemeld voor een reguliere school en daarbij hebben aangegeven dat hun kind basisondersteuning of extra ondersteuning nodig heeft, onderzoekt de school of en welke ondersteuning nodig is.

De rol van de ouders is met de invoering van de Wet Passend Onderwijs flink veranderd. Hieronder wordt een samenvatting gegeven.

1. *Basisondersteuning*

Ouders van leerlingen, die te maken hebben met basisondersteuning, worden nauw bij alle ondersteuningsactiviteiten betrokken en worden nauwgezet geïnformeerd over de inhoud van de ondersteuning en de resultaten.

Anderzijds wordt van de ouders volledige medewerking gevraagd bij het bereiken van de gestelde doelen door daar in de thuis- en vrije tijdssituatie zoveel mogelijk op aan te sluiten.

2. *Extra ondersteuning*

Indien de leerling, naar het oordeel van de school, extra ondersteuning nodig heeft, stelt de school na overleg met de ouders een ontwikkelingsperspectiefplan op, waarin staat welke onderwijsdoelen het kind zal kunnen halen.

De school stelt het ontwikkelingsperspectiefplan vast, ouders leveren input

Binnen 6 weken nadat is ingeschreven, stelt de school het ontwikkelingsperspectief voor de leerling vast. De school voert hiervoor op overeenstemming gericht overleg met de ouders. Veel scholen in het voortgezet onderwijs betrekken ook de leerling bij het opstellen van het ontwikkelingsperspectief. Als de leerling meerderjarig en handelingsbekwaam is, is dat zelfs verplicht.

Daarnaast kan de school informatie gebruiken over eerder verleende hulp en ondersteuning en behaalde leerresultaten. De school spreekt met de ouders, kijkt naar de thuissituatie en doet eventueel aanvullende observaties of onderzoek. Als ze voldoende informatie heeft, stelt de school het ontwikkelingsperspectief voor de leerling op.

Aan het begin van het schooljaar is het van belang om verwachtingen uit te spreken en duidelijke afspraken met elkaar te maken over de ontwikkeling van de leerling. Ook kan worden afgesproken hoe vaak betrokkenen bij elkaar zullen zitten om de voortgang te bespreken. Gedurende de schoolperiode zal het perspectief van de leerling steeds duidelijker worden. Daarom evalueert de school elk jaar het ontwikkelingsperspectiefplan met de ouders en stelt het waar nodig bij.

De school onderzoekt of de leerling extra ondersteuning nodig heeft

Na een verhuizing of bij de eerste aanmelding in het voortgezet onderwijs gebruiken scholen ook het onderwijskundig eindrapport van de vorige school. Ouders hebben het recht dit rapport in te zien of om eventuele onjuistheden te laten corrigeren.

⁵ Lees overal: ouder(s)/verzorger(s)



De school doet u binnen zes weken na de aanmelding een passend aanbod. Op de school van aanmelding, of op een andere school. Dit hangt af van de ondersteuningsbehoefte van de leerling en van de expertise en mogelijkheden van de school.

Als de school de leerling niet voldoende kan ondersteunen, zoekt de school - na overleg met de ouders - binnen diezelfde 6 weken een betere plek. De school mag deze termijn één keer met maximaal vier weken verlengen. Als binnen tien weken nog geen besluit is genomen, wordt de leerling ingeschreven op de school van aanmelding. Deze inschrijving is geldig tot het besluit over de toelating is genomen.

8.2 Ouders en het OPP

Ouders hebben instemmingsrecht over het 'handelingsgedeelte' van het OPP. Dat betekent dat dit gedeelte zonder toestemming van de ouders niet vastgesteld mag worden. Het resterende deel tekenen de ouders voor 'gezien'.

Met betrekking tot het uitstroomperspectief hebben ouders geen instemmingsrecht. De school voert echter wel 'op overeenstemming gericht overleg' met de ouders. Als ouders het niet eens zijn met het OPP, dan kunnen zij een klacht indienen bij de school of bij de landelijke geschillencommissie Passend Onderwijs.

8.3 Geschillen

Indien ouders het niet eens zijn met het besluit over toelating van hun kind, dat extra ondersteuning nodig heeft, het oneens zijn met het door de school opgestelde ontwikkelingsperspectief(plan) of als een leerling wordt verwijderd en de ouders gaan niet akkoord, dan kunnen zij eerst samen met de school proberen tot een oplossing te komen.

Komen de ouders er samen met de school niet uit, dan kunnen zij kosteloos een beroep doen op een onderwijsconsulent van het samenwerkingsverband.

Onderwijsconsulenten zijn onafhankelijke deskundigen met veel kennis en ervaring op het gebied van onderwijs aan kinderen met een handicap, ziekte of stoornis. Zij kunnen adviseren en bemiddelen in de fase waarin er nog geen geschil in behandeling is genomen.

Is er na het advies van de onderwijsconsulent nog geen oplossing, dan kunnen de ouders ook kiezen voor een bezwaarprocedure of voor wettelijke stappen.



Hoofdstuk 9 Kwaliteit

9.1 Basiskwaliteit

De inspectie van het voortgezet onderwijs heeft Compas Vmbo een zogenaamd basisarrangement (basistoezicht) toegekend voor alle opleidingen. Hiermee wordt uitgedrukt dat de kwaliteit van het geboden onderwijs en de naleving van wet- en regelgeving in orde is.

De kwaliteit van het onderwijs wordt echter ook bepaald door een goede werkomgeving / huisvesting, de sfeer in school, goed personeel en het aanbieden van onderwijskundige vernieuwingen en nieuwe technologieën.

Om dit te kunnen realiseren is Compas Vmbo een 'open school' in die zin, dat wordt samengewerkt met ouders, leerlingen, personeel, bedrijfsleven en andere partners in de regio.

De school hanteert ook zelf op veel gebieden een 'kwaliteitscyclus': een systematische en structurele aanpak om de kwaliteit van het betrokken gebied te onderzoeken en zo nodig bij te stellen. Alle medewerkers van de school dragen hieraan bij.

9.2 Interne kwaliteitszorg

Kwaliteit is de mate waarin de school erin slaagt haar doelstellingen te verwezenlijken.

Concreet krijgt het begrip dus pas inhoud als er duidelijkheid is over de doelstellingen en over de normen die worden gehanteerd om te bepalen in welke mate de doelstellingen zijn gerealiseerd. Deze kwaliteit zoeken we zowel in de kwaliteit van de opbrengsten als in de kwaliteit van de processen en de tevredenheid van de betrokkenen daarover.

Bronnen om opbrengsten te meten zijn: de resultaten van de leerlingen, de examenresultaten, de doorstroomgegevens en het oordeel van de inspectie.

De belangrijkste bronnen om de tevredenheid over de processen binnen de school te meten zijn vergaderingen van en met verschillende geledingen en de gesprekscyclus met het personeel. Tevens wordt er elk jaar een tevredenheidsonderzoek gedaan onder de leerlingen, ouders en het voltallige personeel van de verschillende scholen. De resultaten van het tevredenheidsonderzoek zijn te vinden op de website van www.scholenopdekaart.nl > waardering.

9.3 EMOVO

Dit onderzoek richt zich op de gezondheid en leefstijl van jongeren in de regio.

Leerlingen uit de 2e en 4e klas van het voortgezet onderwijs vullen via internet klassikaal op school een vragenlijst in over onder andere hun gezondheid en welzijn, leefstijl, relaties en thuissituatie.

Na het invullen van deze vragen krijgt elke leerling een persoonlijk digitaal gezondheidsadvies op maat. Ook kunnen jongeren zich aanmelden voor een persoonlijk gesprek met de jeugdverpleegkundige als zij daar behoefte aan hebben.

De resultaten van dit onderzoek zijn belangrijk voor scholen, gemeenten en GGD. De school krijgt inzicht in de belangrijkste gezondheidsproblemen van de eigen leerlingen en kan hier het schoolgezondheidsbeleid op aanpassen. GGD en gemeenten kunnen aan de hand van de



resultaten van het onderzoek hun gezondheids- en jeugdbeleid verder ontwikkelen en aanpassen. De GGD werkt in dit onderzoek samen met het RIVM en andere GGD-en in Nederland.

Het EMOVO-onderzoek wordt tweejaarlijks gehouden en is richtinggevend voor het schoolbeleid. De keuze voor een tweejaarlijks onderzoek wordt ingegeven door de noodzaak om de capaciteit van de medewerkers effectief in te zetten. Hierbij moet er een evenwicht zijn tussen het uitvoeren van de directe ondersteuning en het verzamelen van dat op een metaniveau. Tweejaarlijkse metingen lijken voldoende te zijn om voldoende zicht te krijgen op ontwikkelingen en het daarbij toch vorm kunnen geven aan de inzet van de directe ondersteuning.



Hoofdstuk 10 Ambities, meerjarenplanning en jaarplan

10.1 Inleiding

In dit hoofdstuk wordt allereerst een overzicht gegeven van de ambities van de school in het kader van passend onderwijs en de leerlingondersteuning.

De ambities worden concreet gemaakt in een meerjarenbeleidsplan, waarin voor de looptijd van het schoolondersteuningsplan wordt aangegeven welke thema's zullen worden aangepakt. Dit meerjarenbeleidsplan is onderdeel van het schoolplan 2016-2020.

Ten slotte wordt ingegaan op de wijze waarop de school het Jaarplan hanteert: een schoolontwikkelplan van één jaar, in dit geval beperkt tot het gebied van de ondersteuning.

10.2 Ambities

Ten tijde van het samenstellen van dit schoolondersteuningsplan formuleert de school haar ambities als volgt:

- *Versterken van kernwaarden*

De school is een gemeenschap waarin wordt samengewerkt, geleerd en geleefd: een minimaatschappij waarin geoefend kan worden. Er wordt daarbij uitgegaan van een aantal waarden, die de school belangrijk vindt om vanuit veiligheid met plezier te kunnen leren:

1. We gaan respectvol met elkaar om.
2. Je mag er zijn, je hoort erbij.
3. We zorgen voor elkaar.
4. Je leert je eigen problemen op te lossen.
5. Je durft eigen keuzes te maken.

De ambitie van het Intern Ondersteunings Team (IOT) is om in de ondersteuning en begeleiding van zowel leerlingen als docenten de kernwaarden van de school te versterken en ze bepalend te laten zijn voor de schoolcultuur.

- *Omgaan met verschillen / bieden van maatwerk*

Compaen Vmbo is een school, waarin in een veilige leeromgeving wordt geleerd. Ouders geven een opvallend hoge waardering voor het sociale klimaat op school en de goede ondersteuning en begeleiding

Bepalend daarbij is volgens de school dat docententeams goed omgaan met verschillen tussen individuele leerlingen.

De ambitie is dat de docententeams maatwerk kunnen leveren in zowel de ondersteuning en begeleiding van individuele leerlingen als in de begeleiding van complexere klassen.

- *Werken aan persoonlijkheidsontwikkeling*

In discussies rond leerprocessen ligt de nadruk vaak op investeringen in cognitieve ontwikkeling. Het wordt uit onderzoeken steeds duidelijker dat persoonlijkheidsontwikkeling een belangrijke rol speelt in de ontwikkeling van leerlingen en in het verklaren van sociaal-economische uitkomsten later in het leven.



De ambitie is dat kwetsbare leerlingen relevante vaardigheden leren beheersen.

Zelfregulering: (het realiseren van doelgericht en passend gedrag), zorgvuldigheid, zelfreflectie, doorzettingsvermogen en nieuwsgierigheid, het effectief kunnen leren, werken en leven met mensen met verschillende etnische, culturele en sociale achtergronden.

- **Kwaliteit van de leerlingondersteuning**

Zowel in personele bezetting als in ondersteuningsbudget zullen de komende vier jaren veranderingen plaatsvinden.

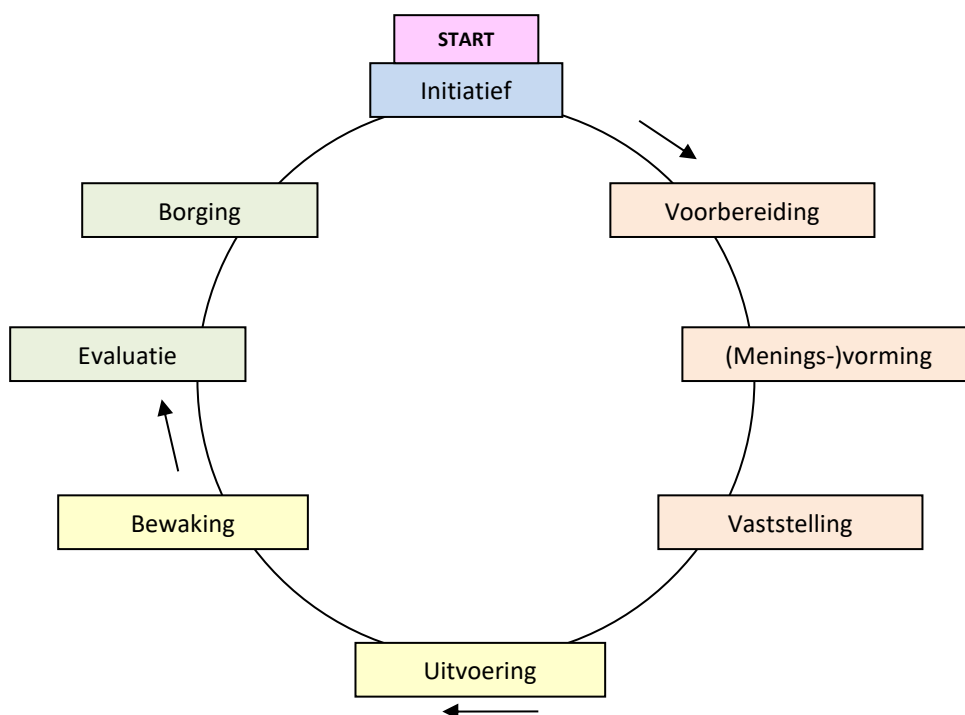
De ambitie is dat, ondanks de dreiging van een mogelijk (op termijn) fors kleiner ondersteuningsbudget en de komende personele veranderingen, de huidige hoge kwaliteit van de leerlingondersteuning behouden blijft.

10.3 Meerjarenbeleidsplan

Compaen Vmbo hanteert verder een meerjarenbeleidsplan met betrekking tot de uitwerking van de ambities en de ontwikkeling van andere aspecten van de leerlingondersteuning. Hierin wordt voor de looptijd van dit document (2018-2022) aangegeven welke thema's in ontwikkeling zullen worden genomen en welke fasering daarbij wordt nagestreefd.

De fasering van de thema's is afgeleid van de beleidscyclus, zodat systematisch en structureel aandacht wordt besteed aan de belangrijke onderdelen daarvan.

De volgende beleidscyclus (globaal weergegeven) wordt gehanteerd:





Inhoudelijk gezien zullen in de periode 2018-2022 de volgende thema's de aandacht krijgen:

1. *Versterken van kernwaarden*

Pestgedrag is een bedreiging van de kernwaarden van de school.

Compaen werkt actief aan het voorkomen van pestgedrag. Er is een anti-pestcoördinator aangesteld. Er zijn protocollen inzake pesten en preventief wordt er voorlichting gegeven door bureau Halt en theatervoorstellingen georganiseerd zoals 'klappen voor Bart'.

- *De activiteiten rond antipestlessen worden gehandhaafd.*
- *Vanwege de werkdruk voor het IOT wordt wel gekeken of dit door externen (HALT e.a.) kan worden uitgevoerd.*

2. *Omgaan met verschillen/maatwerk*

Vanuit Passend Onderwijs heeft Compaen Vmbo de omslag gemaakt van het denken vanuit 'labels' naar meer handelingsgericht werken en handelingsgerichte diagnostiek.

Een logisch gevolg hiervan is dat het docententeam door het intern ondersteuningsteam (IOT) wordt begeleid bij het verminderen van de handelingsverlegenheid.

- *Voor alle kwetsbare leerlingen waarbij mogelijk uitval én/of doorverwijzing wordt voorzien, wordt een OPP gemaakt. In dit plan worden de sterke en zwakkere punten van een leerling benoemd, de onderwijsbehoefte van de leerling geanalyseerd en handelingsadviezen voor docenten geformuleerd. Uiteraard in samenspraak met mentor, ouders en leerling.*
- *De Tweede Kamer heeft een wetsvoorstel aangenomen aangaande instemmingsrecht van ouders op het handelingsdeel van het OPP. Deze wet is per 1-8-2017 van kracht geworden. Hiermee wordt een zorgvuldig traject via het IOT nog belangrijker.*

Binnen het Zaanse Vo zijn in het kader van Passend Onderwijs arrangementen opgestart. Binnen Compaen Vmbo is dat 'Interlokaal'.

- *Behalve door middel van individuele casuïstiek worden mentoren, docenten en teams ook door het Interne Ondersteunings Team (IOT) begeleid bij een integrale aanpak van complexe klassen. Ook hier is het doel het verminderen van de handelingsverlegenheid van docenten en het (leren) bieden van maatwerk.*

3. *Bieden van adequate begeleiding*

Compaen Vmbo wil de leerlingen direct bij binnenkomst adequate ondersteuning en begeleiding kunnen bieden. Dat betekent dat mentoren en vakdocenten vanuit het IOT op zo kort mogelijke termijn na de start van het schooljaar de informatie en handvatten moeten krijgen om leerlingen te kunnen begeleiden.

- *Leerlingen vanuit specifieke doelgroepen (afstromers, ex-opdc'ers, zittenblijvers, enz.) worden direct bij binnenkomst door het IOT gescreend en zo nodig individueel in begeleiding genomen. Dit laatste wel met de uitdrukkelijke bedoeling de begeleiding zo snel mogelijk weer naar de eerste lijn terug te brengen.*
- *Alle betrokkenen bij de leerlingondersteuning kennen hun taak en weten hoe de onderlinge samenhang geregeld is.*



4. *Anticiperen op externe factoren/bedreigingen*

Er is grote onzekerheid met betrekking tot de ondersteuningsgelden. Beleid wordt op dit moment bovenschools ontwikkeld. Duidelijk is wel dat de kans groot is dat het budget in de toekomst kleiner wordt.

- *Ontwikkelingen worden gevolgd, zodat op tijd geanticipeerd kan worden op veranderingen in het budget.*

Veel gespecialiseerde kennis is aanwezig bij twee functionarissen binnen het IOT (dyslexie-coach en coördinator ondersteuning en begeleiding-extern). Beide collega's zullen naar verwachting tijdens de looptijd van dit plan hun taak beëindigen.

- *Om kennis te verspreiden en zodoende de continuïteit te waarborgen wordt een aantal collega's betrokken bij de belangrijkste taakgebieden van de coördinator ondersteuning en begeleiding extern (expertisegroep).*
- *Om de continuïteit van de dyslexie- en dyscalculiebegeleiding te waarborgen, is in 2017-2018 gezocht naar een of meer collega's die gaandeweg kunnen worden ingewerkt.*

Tijdens de werkingsduur van dit plan wordt bekeken of het wenselijk is om de huidige taken en functies van het IOT in te passen in het nu geldende functiebouwwerk van OVO. De functie/taak 'verzuimcoördinator' wordt een administratieve functie en is niet per definitie een taak die bij het IOT hoort. De eerste vervolgstappen na signalering van problematisch verzuim hoort wel bij het IOT en zou gedaan kunnen worden door een Medewerker zorg en begeleiding C.

De taak SMW wordt nu intern vervuld. Dat heeft de voorkeur maar de SMW-er is LC-docent. (zie ook paragraaf 5.9)

Het voor de looptijd van dit schoolondersteuningsplan vastgestelde meerjarenbeleidsplan is opgenomen in bijlage 4. Gezien het karakter van het onderwerp, de snelheid van de ontwikkelingen die op de school afkomen en vanwege de opbrengsten van periodieke evaluaties zal dit beleidsplan jaarlijks worden aangepast en bijgesteld.

10.4 Jaarplan / teamplan

Om de ontwikkeling van de ondersteuning goed te kunnen aansturen en bewaken hanteert de school 'Jaarplannen'. Een Jaarplan cq teamplan is een schoolintern sturingsdocument, waarin per thema is uitgewerkt hoe de ontwikkeling zal worden aangepakt.



Hoofdstuk 11 Afsluiting

De ondersteuning van leerlingen, die daar behoefte aan hebben, is geen statisch geheel.

De school is voortdurend bezig om in te spelen op nieuwe ontwikkelingen en om deze belangrijke taak te optimaliseren. Deze ontwikkeling van de ondersteuning geschiedt systematisch en planmatig, waarbij ook tussentijds nieuwe zaken worden ingevoegd.

Rest ons de hoop en verwachting uit te spreken dat de beide delen van dit ondersteuningsplan een positieve bijdrage zullen leveren aan de inhoud en vormgeving van de ondersteuning en aan de motivatie van alle betrokken uitvoerders.

Ondersteuning mag geen toeval zijn! Het is een essentieel onderdeel van de school en waard om er maximale aandacht aan te besteden.

Joris van Loo, afdelingsleider

Karel Puhl, coördinator ondersteuning en begeleiding (COB)

september 2018



Bijlage 1 Analyse basisondersteuningsprofiel 'begeleidingschool' Compaen Vmbo

Vooropmerking

- Bij het invullen van dit profiel is als norm gehanteerd: indien 75% van de docenten iets kan, weet of doet is 'Aanwezig' gescoord.
- Indien in onderstaand schema het kruisje in de kolom 'In ontwikkeling' uiterst rechts is geplaatst, dan betekent dat dat de ontwikkeling reeds in een vergevorderd stadium is.

	Aspecten	In ontwikkeling	Aanwezig
Dialog over speciale onderwijsbehoeften			
a	De school brengt onderwijsbehoeften in kaart door informatie bij aanmelding en overdrachtsgegevens, warme overdracht en gesprek ouders		x
b	Iedere medewerker reageert op signalen door zelf actie te ondernemen of door signalen door te spelen		x
c	<i>Gegevens leerlingvolgsysteem:</i>		
	. Docenten/mentoren voeren leerlinggegevens structureel in lvs in		x
	. Gegevens betreft basisvaardigheden, referentieniveaus en sociaalemotionele ontwikkeling		x
	. Mentoren kunnen deze gegevens (laten) analyseren		x
d	Minimaal 2 x per jaar bespreking van analyse van alle leerlingen, opbrengst onderwijsbehoeften per leerling en plan van aanpak op basis van een analyse van het leerlingvolgsysteem		x
e	De school stelt informatie over onderwijsbehoeften beschikbaar voor professionals		x
f	Mentor stelt informatie over onderwijsbehoeften beschikbaar in school		x
g	Docenten e.a. professionals halen informatie over onderwijsbehoeften		x
h	Voor speciale onderwijsbehoeften diagnostisch expertise inschakelen		x
Veilig schoolklimaat door aanwezigheid/toepassing van:			
a	Verzuimprotocol		x
b	Pestprotocol		x
c	Vertrouwenspersoon		x
d	Convenant veilige en leefbare school		x
e	Meldcode kindermishandeling en huiselijk geweld		x
f	Er zijn gemeenschappelijke afspraken/gedragscodes, waarin meegenomen wettelijke voorschriften.		x
Differentiatie			
a	Extra ondersteuning wordt vastgelegd in het individuele ontwikkelingsperspectief		
b	Docenten maken zo nodig aanpassingen in de lessen		x
c	Er wordt door de docenten tijdens de lessen gedifferentieerd op grond van:		
	. Speciale psychologische of sociaal-emotionele kenmerken		x
	. Een meer of minder dan gemiddelde intelligentie		x
	. Verschillende leerstijlen		x
d	Gedifferentieerde onderwijsprogramma's zijn opgenomen in het vakwerkplan en zijn beschikbaar		x
e	De school hanteert de protocollen voor leerlingen met dyslexie/dyscalculie		x
f	De school heeft een werkend protocol voor medische handelingen		x
g	Onderwijsprogramma's voor leerlingen met fysieke beperkingen:		
	. Goed ingerichte Elektronische Leer Omgeving (ELO)		x
	. Aangepaste onderwijskundige leer- en hulpmiddelen		x



	. Aangepast rooster		x
	. Beperkte lokaalwisseling	x	



	Aspecten	In ontwikkeling	Aanwezig
	. Ruimte voor verrichten van medische handelingen		x
h	Bovenop basisprogramma is beschikbaar:		
	. Sociale vaardigheidstraining		x ⁶
	. Faalangstreductietraining		x
i	Middelen die toegekend zijn voor ondersteuning worden ingezet		x
Extra aandacht/tijd			
a	Docenten kunnen extra aandacht besteden aan leerlingen met speciale onderwijsbehoeften		x
b	Iedere leerling met ondersteuningsbehoefte heeft een begeleider		x
c	Bij toelating is er voldoende ruimte om de leerlingen te ondersteunen		x
d	Inzetten LWOO-ondersteuningsmiddelen (verantwoording begroting/jaarverslag)		x
e	Er is voor deze leerlingen een tweede aanspreekpunt		x
f	Er is voor mentoren en docenten tijd beschikbaar van het Externe Advies Team (EAT)		x
g	Leerlingen krijgen de gelegenheid elkaar te helpen		x
Beschikbare materialen/ruimtelijke omgeving:			
a	Onderwijsmaterialen die niveau- en tempodifferentiatie mogelijk maken	x	
b	Er zijn aangepaste methoden en materialen beschikbaar	x	
c	De school regelt aanvullende onderwijsmaterialen		x
d	Omgaan met dyslexie is vastgelegd		x
e	Omgaan met dyscalculie		x
f	Er is een programma voor een veilig klimaat		x
g	Er zijn programma's gericht op vergroten van sociale vaardigheden		x
h	Er zijn programma's gericht op vergroten van studievoerdigheid		x
Ruimtelijke omgeving			
a	De school zorgt voor fysieke toegankelijkheid		x
b	De school is bereid om in verband met fysieke beperkingen verdere aanpassingen te realiseren		x
c	Leerlingen met speciale onderwijsbehoeften kunnen gebruik maken van een eigen plek		x
Expertise			
a	Er is binnen de school een cultuur waar professionaliteit met elkaar gedeeld wordt		x
b	Docenten kunnen differentiëren	x	
c	Het ondersteuningsteam heeft expertise in:		
	. Handelingsgericht werken		x
	. Individueel ontwikkelingsperspectief		x
	. Individuele leerlijnen		x
d	Er is teamaanpak op gedrag in klassen- en vrije situatie		x
e	Docenten zijn in staat binnen de teamaanpak maatwerk te leveren		x
f	Binnen school is kennis over onderwijsondersteuningsvoorzieningen in regio Samenwerkingsverband		x
g	Bekwaamheid van enkele docenten/groepen op peil houden voor:		
	. Signaleren speciale onderwijsbehoeften voor leren en gedrag		x
	. Kennis en aanpak dyslexie		x
	. Kennis en aanpak dyscalculie		x
	. Kennis en aanpak AD(H)D		x
	. Kennis en aanpak ASS		x
	. Kennis en aanpak faalangst		x
h	Binnen school is kennis over psychiatrische stoornissen		x
i	Binnen school is kennis over onderwijsachterstanden andere culturen		x
j	Er is scholingsbeleid voor bovenstaande expertise		x
Competenties			
a	Onderkennen van speciale onderwijsbehoeften		x
b	Betrekken van ouders bij de onderwijsondersteuning		x

⁶ Alleen verzorgende handelingen.



c	Voeren van gesprekken met leerlingen, ouders en collega's		x
d	Voeren van leerlingbespreking		x
	Aspecten	In ontwikkeling	Aanwezig
e	Kunnen reflecteren op eigen handelen		x
Samenwerking met externen			
a	Interventies van school Maatschappelijk Werk		x
b	Inschakelen van Jeugdarts		x
c	Afstemming met Centrum Jong		x
d	Inschakelen van BJAA en geïndiceerde zorg		x
e	Inschakelen van GGZ		x
f	Adequate communicatie met leerplichtambtenaar		x
g	De school heeft een Extern Advies Team (EAT)		x



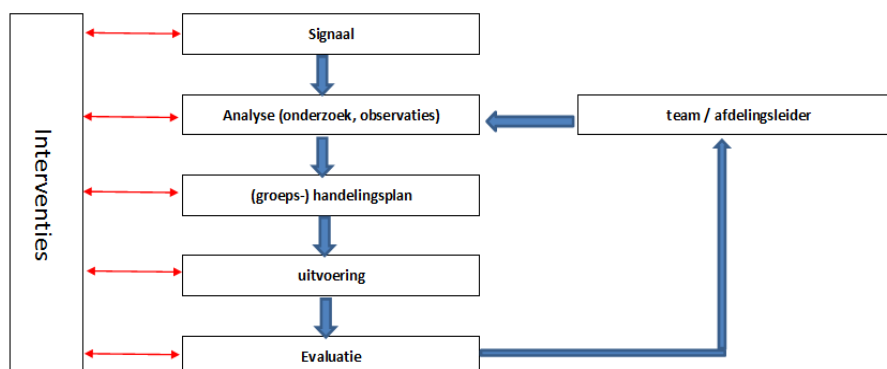
Bijlage 2 Arrangement extra ondersteuning 'Interlokaal'

Compas Vmbo kent in het kader van de extra ondersteuning een bijzonder arrangement genaamd 'Interlokaal'.

Ieder schooljaar constateert Compas Vmbo dat er een aantal klassen is, waarin wat zwaardere problematiek speelt. Die problemen kunnen voortkomen uit de veelheid en/of de zwaarte van problemen van individuele leerlingen, uit de interactie tussen die leerlingen, of uit de interactie tussen leerlingen en docenten.

Naast de conventionele wijze van begeleiding *buiten* de klas, levert het Intern Ondersteunings Team (IOT) van Compas Vmbo ook begeleiding ten behoeve van gestructureerde en geïntegreerde begeleiding *in* de klas. De school handelt dan niet meer uitsluitend naar aanleiding van indicaties en diagnoses van individuele leerlingen, maar handelt ook - vanuit de principes van Passend Onderwijs - in relatie tot de onderwijsbehoefte van leerlingen en de groep waarin zij zich bevinden.

Een speciaal daarvoor ingericht team in de school voert gerichte interventies uit met als doel het functioneren van de groep en van de individuele leerlingen daarin te verbeteren. Op deze wijze wordt expertise gebundeld en gericht ingezet.



Vanuit Compas Vmbo zelf wordt dit project inhoudelijk bewaakt en uitgevoerd door de twee coördinatorenondersteuning en begeleiding, die verantwoordelijk zijn voor de leerlingondersteuning en dit pilotproject. Op afroep kunnen de coördinator verzuim en/of de schoolmaatschappelijk werker worden ingeschakeld. Het team bestaat verder uit een begeleider met grote ervaring in de jeugdhulpverlening en een begeleider met deskundigheid op het gebied van trainingen. 'Interlokaal' wordt ingezet bij:

- Klassen waarbij uit de overdrachtsinformatie duidelijk is dat het functioneren problematisch kan gaan worden. Hier geldt voor dat het begeleidingsteam *preventief* wordt ingezet.
- Klassen die gaandeweg het schooljaar ernstige problemen vertonen in werkhouding, gedrag en/of een stapeling van cognitieve belemmeringen.
- Individuele leerlingen met dermate naar buiten gericht gedrag (of te verwachten gedrag) dat het onderwijsleerproces in de klas wordt verstoord.
- Docenten die in deze specifieke situaties handelingsverlegen zijn.



Stappenplan Interlokaal

- *Signalering*
'Interlokaal' start op verzoek en in overleg met de afdelingsleider van de betreffende klas op grond van signalen vanuit het team, ouders en/of leerlingen.
- *Analyse*
De coördinator ondersteuning en begeleiding-intern analyseert samen met IOT-leden wat de problemen in de klas zijn, wat de hulpvraag van de mentor en of het team is en welke interventies mogelijk zijn. Zo nodig worden observaties gedaan. De resultaten van de observaties en analyse worden gedeeld met het team.
- *Toewijzing aan casemanager*
De coördinator ondersteuning en begeleiding bepaalt in overleg met de andere IOT-leden, wie van de IOT-leden de klas gaat begeleiden. Deze begeleider neemt de rol van casemanager op zich.
- *Handelingsplan*
Op basis van de analyse wordt een groepshandelingsplan opgesteld, waarin wordt aangegeven welke aanpak nodig is, wanneer deze uitgevoerd wordt en op welke wijze de ondersteuning wordt geboden.
De begeleiding zal zich daarbij enerzijds richten op de begeleiding van de groep, zoals afgesproken in het handelingsplan. Anderzijds is er ruimte voor ondersteuning van de mentoren met betrekking tot het opstellen en uitvoeren van een handelingsadvies in het handelingsplan met betrekking tot de groep en individuele leerlingen
Belangrijk is daarbij dat de casemanager van 'Interlokaal' direct vanaf de start ingrijpt en oplossingen zoekt voor acute problemen, terwijl die interventies tegelijkertijd ook passen in de procesmatige aanpak op langere termijn.

Overige informatie

- *Deskundigheid*
Vanuit Compaen Vmbo zelf wordt dit project inhoudelijk bewaakt en uitgevoerd door de coördinatoren ondersteuning en begeleiding en de leerlingbegeleiders. Op afroep kan de coördinator verzuim en/of de SMW-er worden ingeschakeld.
Binnen het team zijn er collega's met grote ervaring in jeugdhulpverlening en een externe begeleider met deskundigheid op het gebied van trainingen.
De casemanager beschikt over de volgende competenties:
 - Kan methodisch werken.
 - Heeft communicatieve vaardigheden.
 - Is overtuigend.
 - Kan op ook op een coachende wijze het handelingsrepertoire van docenten en mentoren vergroten.
 - Is stressbestendig.
 - Kan omgaan met crisissituaties waarbij direct ingrijpen in een klas of bij een leerling noodzakelijk is.



- Kan goed samenwerken en organiseren.
 - Heeft inlevingsvermogen en kan zich verplaatsen in de positie van ouders en docenten.
 - Toont betrokkenheid en kan betrokkenen er zo nodig van overtuigen dat iets in hun gedrag moet veranderen.
 - Heeft een professionele houding: weet wat professionele distantie is en weet dat ook over te brengen naar mentoren en docenten en bewaakt daarin de grenzen.
 - Is flexibel: kan gemakkelijk schakelen wanneer een aanpak niet leidt tot het gewenste resultaat
- *Materialen*
Er zijn vragenlijsten beschikbaar ter invulling voor de mentor, docenten en teamleider van de klas waar Interlokaal wordt ingezet.
De vragenlijsten worden aan het begin en aan het einde van het traject ingevuld. Dit om de voortgang en resultaten te kunnen meten.
Verder zijn er geen specifieke materialen nodig.
 - *Tijd*
Het IOT van Compaen Vmbo besteedt gemiddeld ongeveer 15 uur per week aan Interlokaal.



Bijlage 3 Coördinator Ondersteuning en Begeleiding: verdeling taken en verantwoordelijkheid

<p>leerlingbegeleiding Carole Varossieau vanaf 22-23 Joska Bloedjes / Jamila Ali</p>	<p>indicaties, in- door- & afstroom Karel Puhl / vanaf 19-20 Irma Berkhout vanaf 22-23 Joska Bloedjes</p>
<p><u>Coördineert operationele werkzaamheden</u></p> <ul style="list-style-type: none"> - mentoraat (coaching 1^e lijnszorg, leerlingbesprekingen) - leerlingbegeleiding (aanmelding en uitvoering, verdeling binnen llb, individuele leerlingbegeleiding, SoVa & FAR-trainingen) - Extern Advies Team (voorzitterschap, organisatie, coördinatie & bewaking besluiten,) - Uitvoering en aansturing Interlokaal 	<p><u>Coördineert operationele werkzaamheden:</u></p> <ul style="list-style-type: none"> - indicaties: LWOO + PrO, CTA, dyslexie, dyscalculie (testen / onderzoeken, aanmelding, brieven, ouderverklaringen) - planmatig handelen / OPP's - toelating: (screening, plaatsing, afwijzing, doorverwijzing) - uitplaatsing via CTA: (PrO, TOP/ Diagn. Klas/, Altra, BBZ enz.) - cognitieve ondersteuning (analyse en advies)
<p><u>Beleidsontwikkeling / kwaliteitsbewaking</u></p> <p>Bewaken en actualiseren schoolondersteuningsplan v.w.b. Leerlingenzorg</p> <ul style="list-style-type: none"> - mentoraat - leerlingbegeleiding / extern adviesteam - Interlokaal <p>monitoring t.b.v. kwalitatieve en kwantitatieve gegevens</p>	<p><u>Beleidsontwikkeling / kwaliteitsbewaking</u></p> <p>Bewaken en actualiseren schoolondersteuningsplan</p> <ul style="list-style-type: none"> - planmatig handelen / OPP's / Passend Onderwijs - Interlokaal - indicatiestelling, toelating & - uitplaatsing: - leerlingvolgsysteem - cognitieve ondersteuning <p>monitoring t.b.v. kwalitatieve en kwantitatieve gegevens</p>
<p><u>Coaching en begeleiding medewerkers</u> (adviseert over en stimuleert bij professionalisering medewerkers m.b.t. ondersteuning en begeleiding)</p> <ul style="list-style-type: none"> - Mentoren (o.a. planmatig handelen / OPP) - Docenten met hulpvraag - Docenten met functioneringsprobleem. - Driehoeksoverleg 	<p><u>Coaching en begeleiding medewerkers</u> (adviseert over en stimuleert bij professionalisering medewerkers m.b.t. ondersteuning en begeleiding)</p> <ul style="list-style-type: none"> - Mentoren i.v.m. interpretatie gegevens (OPP) - Mentoren bij indicering of uitplaatsing van leerlingen
<p><u>Onderhoudt buitenschoolse contacten</u> (beleidsmatig, operationeel)</p> <ul style="list-style-type: none"> - Ouders - TOP-rebound (tussen- en eindevaluaties) - Jeugdteams, Lucertis, Triversum (Spinaker) e.a., raad v. d. kindbescherming, Veilig thuis - coördinatorenoverleg - reclassering, justitie, - schoolarts - Leerplichtambtenaar 	<p><u>Onderhoudt buitenschoolse contacten</u> (beleidsmatig, operationeel)</p> <ul style="list-style-type: none"> - CTA (commissie toewijzing en advies/svz) - Centrale Aanmelding - SVZ, Altra, leerplichtambtenaar - basisonderwijs (i.v.m. toelating) - Ouders (gr 8, individueel + voorlichting) - coördinatorenoverleg - testbureaus (SBZW, SOS, e.a.) <p>Is lid van de CTA (SVZ) op basis van detachering</p>

