



2016

2017

SCHOOLGIDS



1.	Compaen VMBO	5
2.	Onderwijs	7
3.	Dagelijkse onderwijspraktijk	11
4.	Leerlingbegeleiding	15
5.	Kwaliteitszorg	17
6.	Medezeggenschap en inspraak	19
7.	Belangrijke gegevens	21

De schoolgids 2016-2017 geeft een beknopt overzicht van wat Compaen VMBO heeft te bieden. Wij hebben geprobeerd alle onderwerpen die naar wij denken, het meest belangrijk en praktisch zijn voor leerlingen en hun ouders, op een overzichtelijke manier samen te vatten. Al deze onderwerpen en nog veel meer staan uitgebreid beschreven op onze website www.compaenvmbo.nl.

Wij hopen dat deze schoolgids in combinatie met de website van de school leerlingen en ouders alle nodige informatie biedt om de schooltijd op Compaen VMBO plezierig te laten verlopen.

Voor ouders die niet over internet beschikken, is op verzoek een uitgebreide versie van de schoolgids beschikbaar.

NB Voor de leesbaarheid spreken we in deze gids over ouders. We bedoelen dan natuurlijk ook de verzorgers.

Compaen vmbo

Nieuwendamstraat 6
1507 JE Zaandam
tel. 075 612 63 03

administratie@compaenvmbo.nl
www.compaenvmbo.nl

1. Compaen VMBO



Compaen is een school waar in een veilige leeromgeving wordt geleerd.

We hebben een belangrijke taak. Onze leerlingen zijn bij ons in een fase van hun leven waarin veel gebeurt en een belangrijke basis wordt gelegd om zelfstandig een plaats te vinden in de samenleving. Daarbij ontdekken ze wie ze zijn, wat ze kunnen, en wat ze willen. Een spannend proces waarin ze veel nieuwe ervaringen opdoen, keuzes maken, teleurstellingen overwinnen en successen ervaren.

Wij dragen daaraan bij. Op de eerste plaats door het bieden van goed onderwijs dat leidt tot een passend diploma. Dit is een belangrijke voorwaarde voor het kunnen maken van een volgende stap op de weg van leren naar werken. Daarnaast willen we onze leerlingen ook gelegenheid bieden zich breed te ontplooien en te leren voor het leven.

We gaan daarbij uit van een aantal waarden die wij belangrijk vinden om vanuit veiligheid met plezier te kunnen leren.

- We gaan respectvol met elkaar om.
- Je mag er zijn, je hoort erbij.
- We zorgen voor elkaar.
- Je leert je eigen problemen op te lossen.
- Je durft eigen keuzes te maken.

Voor meer informatie over onze visie verwijzen wij u naar ons schoolplan '[Leren met ruimte en houvast](#)'

Aanmelding

De basisschool zorgt voor de aanmelding voor de brugklas. De procedures voor aanmelding en inschrijving zijn te vinden op de website. Aanmelding voor hogere leerjaren wordt in principe geregeld met de afdelingsleiders. Na een oriënterend gesprek winnen wij altijd informatie in bij de vorige school.

Financiële zaken

Uitgebreide informatie over schoolboeken, vrijwillige ouderbijdragen, schoolkosten, tegemoetkomingen, aansprakelijkheid en verzekeringen vindt u bij [Ouders/Financiële zaken](#).

Voor de financiering van activiteiten kan Compaen gebruikmaken van sponsoring. Ons sponsorbeleid bestaat uit een landelijk convenant en een intern afgesproken procedure.

Lees meer bij [Organisatie/Documenten schoolbeleid](#).

Compaen als opleidingsschool

Compaen leidt ook studenten op die de lerarenopleiding volgen. Zij kunnen een belangrijk gedeelte van hun opleidingstijd op Compaen doorbrengen. Naarmate hun opleiding vordert, kunnen de studenten steeds meer praktisch met onze leerlingen aan het werk gaan. Wij verwachten hiermee een groep toekomstige leerkrachten in de school te krijgen, die vernieuwende ideeën, werkvormen en lesmateriaal met zich meebrengt. Docenten van Compaen krijgen extra scholing om deze studenten goed te kunnen begeleiden.



2. Onderwijs

Compaen biedt onderwijs aan op de volgende niveaus:

- theoretische leerweg
- kaderberoepsgerichte leerweg
- basisberoepsgerichte leerweg

Het onderwijs wordt verzorgd in drie afdelingen:

- onderbouw
- beroepsgericht bovenbouw
- theoretische leerweg

Onderbouw (1e klassen en klas 2 basis- en kaderberoepsgericht)

Afhankelijk van het advies van de basisschool plaatsen we je in een basisberoepsgerichte (b-klas), een kaderberoepsgerichte (k-klas), een kaderberoepsgerichte/theoretische (kt-klas) of een TL-Plus-klas. Binnen de basisberoepsgerichte leerweg zijn er in het 1e en 2e leerjaar ook extra kleine klassen voor leerlingen die dat nodig hebben.

Aan het eind van het eerste jaar kijken we welke leerweg het beste bij jou past: de basisberoepsgerichte, de kaderberoepsgerichte of de theoretische leerweg. Leerlingen van de kt-klas worden in het tweede jaar geplaatst in een k-klas (kaderberoepsgerichte leerweg) of in een t-klas (theoretische leerweg).

In het tweede jaar volg je bij de basis- en de kaderberoepsgerichte leerweg een lesprogramma met meer praktijkvakken. Je krijgt ook veel voorlichting en informatie over allerlei beroepen. Aan het eind van het tweede jaar kies je een profiel.

In de eerste klas en tweede klas basis- en kaderberoepsgericht werk je mee aan projecten waarin je jouw talenten kunt ontdekken (bijvoorbeeld een theatervoorstelling maken, beeldhouwen en sport).

Naast deze projecten en basisvakken als Nederlands, Engels en wiskunde, zijn er vakken die in samenhang met elkaar worden aangeboden in de vorm van een zogenaamd leergebied. Zo zijn bijvoorbeeld de vakken aardrijkskunde, geschiedenis en economie samengevoegd in het leergebied Mens en Maatschappij (MM). Je hebt hierdoor te maken met een kleine groep docenten. Bovendien leer je de samenhang tussen de verschillende vakken beter begrijpen.

TL-Plus

Om leerlingen die na het eerste jaar mogelijk naar het havo kunnen overstappen, goed voor te bereiden, is er een TL-Plus-klas. Deze klas krijgt voor de vakken Nederlands, Engels, wiskunde en Frans leerstof aangeboden op havoniveau. Dit houdt in dat het tempo hoger ligt, de stof meer diepgang heeft, en uitgebreider is. Voor de overstap naar het havo (ook na het eindexamen) hebben wij goede afspraken met het Zaanlands Lyceum en andere havo-scholen.

Beroepsgericht Bovenbouw

In de basis- en kaderberoepsgerichte leerweg kies je aan het eind van het tweede leerjaar een profiel.

Op Compaen hebben wij de onderstaande drie profielen. Elk profiel heeft vier verplichte modules (vakken), waarin je centraal examen (CE) doet.

Profiel: Horeca, Bakkerij & Recreatie (HBR)	Profiel: Bouwen, Wonen & Interieur (BWI)	Profiel: Zorg & Welzijn (Z&W)
<ul style="list-style-type: none">• Gastheerschap• Bakkerij• Keuken• Recreatie	<ul style="list-style-type: none">• Bouwproces en voorbereiding• Bouwen vanaf fundering• Hout- en meubelverbindingen• Design en decoratie	<ul style="list-style-type: none">• Mens en gezondheid• Mens en omgeving• Mens en activiteit• Mens en zorg

Naast de verplichte vakken van je profiel, volg je vier keuzevakken. Deze keuzevakken sluit je af met een school-examen (SE). Lees meer bij [Onderwijs/Bovenbouw](#).

Lesrestaurant

In het eigen lesrestaurant van Compaen serveren de leerlingen van de afdeling Horeca, Bakkerij en Recreatie (HBR) warme driegangenlunches en diners die in de professionele keuken door henzelf zijn bereid. De lunches worden geserveerd op wisselende schooldagen vanaf 12.00 uur. De diners op één avond per week. Vooraf reserveren (s.v.p. ruim van te voren) is noodzakelijk. Telefoon restaurant 075 612 60 00 (bij geen gehoor 075 612 63 03).

Theoretische leerweg

De theoretische leerweg past goed bij jou, als je weinig moeite hebt met studeren en nog geen specifieke beroepsopleiding wil kiezen. Je wordt voorbereid op de vakopleidingen en de middenkaderopleidingen (niveau 3 en 4) in het mbo. Doorstroom naar havo leerjaar 4 is ook mogelijk.

In het 2e leerjaar heb je een breed vakkenpakket. In leerjaar 3 en 4 kies je het vakkenpakket met de vakken waarin je examen gaat doen. Naast de 'gewone' vakken krijg je het vak Loopbaan Oriëntatie en Begeleiding (LOB). Het doel van dit vak is om je zo goed mogelijk te begeleiden bij het maken van een goede keuze voor onder andere je vakkenpakket en een vervolgopleiding binnen het mbo of het havo.

Lessentabellen

De lessentabellen van alle leerwegen zijn te vinden bij [Onderwijs/Onderbouw](#) en [Onderwijs/Bovenbouw](#).

Doublures

De school is er geen voorstander van dat een leerling tijdens de schoolloopbaan blijft zitten. Wij houden dan ook nauwlettend in de gaten of je de juiste leerroute volgt. Als de resultaten hiertoe aanleiding geven, kan een overstap naar een andere leerweg gewenst of noodzakelijk zijn. Je ouders worden hierover tijdig geïnformeerd.

De doorstroom-/overgangsregels zoals die op de website staan, zijn hierbij bepalend. Als je in de tweede of derde klas onvoldoende resultaten hebt behaald om over te gaan naar de derde klas of om in de vierde klas het diploma te behalen, kan het noodzakelijk zijn dat je blijft zitten.

Doorstroom-/overgangsregelingen

De regelingen van Compaen zijn te vinden bij [Onderwijs/Doorstroomregelingen](#). Ze zijn tevens verkrijgbaar op de administratie.

Stage

Het opdoen van ervaringen buiten de school vinden we belangrijk. Daarom lopen alle leerlingen van alle leerwegen in het derde leerjaar twee keer een week stage bij een bedrijf of instelling van hun keuze. Daarna houd je een presentatie in de klas over wat je hebt geleerd en gedaan. In leerjaar 4 maak je in de LOB-lessen een sectorwerkstuk. Dit wordt niet alleen gepresenteerd aan medeleerlingen maar ook aan ouders.

Verklaring vakcodes Compaen

AK	Aardrijkskunde
BI	Biologie
BTT	Bouwtechniek Timmeren
BWI	Bouwen, Wonen en Interieur
CKV	Culturele en Kunstzinnige Vorming
DU	Duits
EC	Economie
EN	Engels
FA	Frans
GS	Geschiedenis
HBR	Horeca, Bakkerij en Recreatie
IE	Instalektro
KC	Kunst en Cultuur (leergebied)
LO	Lichamelijke Opvoeding
LO2	Lichamelijke Opvoeding 2
LOB	Loopbaan Oriëntatie en Begeleiding
MA	Maatschappijleer
MA2	Maatschappijkunde
Mentor	Mentoruur
MM	Mens & Maatschappij (leergebied)
MN	Mens & Natuur (leergebied)
MT	Mens & Techniek (leergebied)
NSK1	Natuur-/Scheikunde 1
NSK2	Scheikunde
NE	Nederlands
PAL	Praktische Activerende Les
PRJ	Project
PSO	Praktische Sector Oriëntatie
RE	Rekenen
TB	Techniek Breed
TE	Tekenen
TN	Techniek
VH	Vakhulp
WI	Wiskunde
Z&W	Zorg & Welzijn



3. Dagelijkse onderwijspraktijk

Lestijden

1e uur	08.30 - 09.20 uur
2e uur	09.20 - 10.10 uur
Ochtendpauze	10.10 - 10.25 uur
3e uur	10.25 - 11.15 uur
4e uur	11.15 - 12.05 uur
Lunchpauze	12.05 - 12.30 uur
5e uur	12.30 - 13.20 uur
6e uur	13.20 - 14.10 uur
Middagpauze	14.10 - 14.25 uur
7e uur	14.25 - 15.15 uur
8e uur	15.15 - 16.05 uur
9e uur	16.05 - 16.55 uur

In verband met rapportvergaderingen, studiemiddagen e.d. kan een 30-minutenrooster worden gebruikt met aangepaste lestijden. Kijk hiervoor bij [Organisatie/Lestijden](#).

Lesrooster

Aan het begin van het schooljaar krijgen alle leerlingen hun lesrooster. Wijzigingen in het rooster worden intern in school bekendgemaakt. Ze zijn te zien op de website via [Magister](#).

Opvang bij lesuitval

Bij afwezigheid van een docent passen wij het rooster van de klas aan om lesuitval tegen te gaan. De lessen worden verschoven of vervangen, opdat zo weinig mogelijk vrije tussenuren ontstaan.

Lesverzuim

Als je afwezig bent zonder bericht van je ouders, neemt de baliemedewerker contact op met je ouders door middel van een sms of een brief.

Te laat

Als je te laat komt, moet je je altijd melden bij de receptie. De volgende dag moet je je 's ochtends om 08.00 uur melden.

Ziek zijn, beter melden (= gele kaart inleveren)

Als je ziek bent, verwachten we dat je ouders je vóór 08.15 uur ziek melden op nummer 075 612 63 03. Wanneer je weer beter bent en op school komt, moet je een gele kaart met de handtekening van een van je ouders inleveren bij de balie. Ook als je ziek naar huis gaat of bijvoorbeeld naar de (beugel)tandarts moet, verwachten we dat je een gele kaart met de handtekening van een van je ouders bij de balie inlevert, als je weer op school komt.

Ziekteverzuim

Als je gedurende het schooljaar meer dan 80 uur vanwege ziekte afwezig bent geweest, word je opgeroepen door de jeugdarts. Dit gaat altijd in overleg met je ouders. Eén keer in de twee weken houdt de jeugdarts spreekuur op Compaen.

Leerplichtambtenaar & leerplichtspreekuur

De school is wettelijk verplicht een absentenadministratie bij te houden. Als je te vaak spijbelt of te laat komt, moet de school dat doorgeven aan de leerplichtambtenaar. Ook als je te vaak afwezig bent vanwege ziekte of bijvoorbeeld dokters-, tandarts- of ziekenhuisbezoek moet de school dat melden aan de leerplichtambtenaar.

Eén ochtend in de week is er een leerplichtambtenaar aanwezig op Compaen. Als je 12 uur ongeoorloofd hebt verzuimd (te laat komen valt hier ook onder), word je opgeroepen voor het leerplichtspreekuur. Lees meer bij [Organisatie/Regels en afspraken](#).

Kledingvoorschriften

In school mag je geen kleding dragen die aanstootgevend, discriminerend of beledigend is. Aanvullende kledingvoorschriften voor het vak Lichamelijke Opvoeding en de beroepsgerichte vakken laten we voor aanvang van het schooljaar aan jou en je ouders weten.

Internet- en e-mailgebruik

Internet en e-mail worden uitsluitend ter beschikking gesteld voor zakelijk gebruik en/of onderwijszaken. Van alle gebruikers wordt verwacht dat zij zorgvuldig en verantwoord handelen. De gedragscode, zoals vastgesteld door OVO Zaanstad, is te vinden op onze website bij [Organisatie/Regels en afspraken](#). Voor het gebruik van sociale media gelden dezelfde regels als voor e-mail- en internetgebruik.

Foto's

In het kader van lesactiviteiten, excursies of andere activiteiten worden regelmatig leerlingen op de foto gezet. Deze foto's kunnen ook gebruikt worden als bijvoorbeeld illustratie in de schoolgids of op de website. Als jij of je ouders bezwaar hebben tegen het gebruik van een foto van jou voor deze doeleinden, kun je dit aan het begin van het schooljaar laten weten aan de directie.

Vakanties cursusjaar 2016-2017

Herfstvakantie	15 oktober 2016	t/m	23 oktober 2016
Kerstvakantie	24 december 2016	t/m	08 januari 2017
Voorjaarsvakantie	18 februari 2017	t/m	26 februari 2017
Paasvakantie	15 april 2017	t/m	17 april 2017
Meivakantie	22 april 2017	t/m	07 mei 2017
Hemelvaart	25 mei 2017	t/m	28 mei 2017
Pinksteren	03 juni 2017	t/m	05 juni 2017
Zomervakantie	22 juli 2017	t/m	03 september 2017

Voor studiedagen (lesvrij) zie bij [Rooster/Jaarplanning](#).

Extra schoolverlof

Slechts bij hoge uitzondering en als er sprake is van gewichtige omstandigheden, kan extra verlof worden verleend. Je ouders dienen dit verlof altijd ruim van te voren schriftelijk aan te vragen bij de directeur.

Suikerfeest en Offerfeest

Je kunt één dag vrij krijgen voor het Suikerfeest en het Offerfeest. Je ouders moeten hiervoor een verzoek indienen bij je mentor.





4. Leerlingbegeleiding

Om ervoor te zorgen dat je het onderwijsprogramma met succes kunt volgen, besteden we op Compaen veel aandacht aan zorg en begeleiding. Elke klas heeft een eigen mentor met wie je kunt praten als je het ergens moeilijk mee hebt. Als je mentor denkt dat je meer hulp nodig hebt, neemt hij contact op met het zorgteam in school dat gaat uitzoeken op welke manier jij het beste geholpen kunt worden. De zorgcoördinatoren die wij op school hebben, houden nauwlettend in de gaten of je ook de vereiste extra hulp of zorg krijgt en regelen die ook. Lees meer bij [Begeleiding](#).

Het zorgteam en de zorgcoördinatoren hebben contact met hulpverlenende instanties buiten school, zoals de jeugdarts, de leerplichtambtenaar, de Jeugdteams en Saenstroom opdc. Zij komen regelmatig bijeen in het Zorg Advies Team (ZAT). Als het noodzakelijk is om jouw probleem in het ZAT te bespreken, vragen we altijd eerst de toestemming van je ouders.

Passend onderwijs

In de wet Passend onderwijs is vastgelegd dat elk kind, ongeacht zijn of haar beperking, een passend onderwijs-traject moet kunnen volgen, bij voorkeur in de eigen regio. Lees meer bij [Begeleiding](#).

Kijk op de website in het hoofdmenu bij [Begeleiding](#) en op de bijbehorende tabbladen voor alle begeleidingsmogelijkheden en instanties zoals Samenwerkingsverband Zaanstreek (SVZ).

Meldcode kindermishandeling en huiselijk geweld

Scholen zijn verplicht een meldcode kindermishandeling en huiselijk geweld te hanteren. Deze meldcode werkt vanuit een stappenplan dat wordt gebruikt, als er een vermoeden is van mishandeling, huiselijk geweld of verwaarlozing. Op elke school is een aandachtsfunctionaris die zich bezighoudt met de toepassing van de meldcode en de coördinatie van de acties die op grond van de meldcode moeten worden ondernomen.

De aandachtsfunctionarissen op Compaen zijn mw. I. Berkhout en mw. C. Varossieau.

Pesten

Tijdens de mentoruren wordt aandacht besteed aan pesten en de gevolgen daarvan. Leerlingen worden voorgelicht over ons pestprotocol. Hierin staat beschreven hoe de school handelt in geval van pesten. De aanpak richt zich op dader, slachtoffer én de klas. Het protocol is gericht op het voorkomen van pesten maar biedt ook mogelijkheden tot het aanpakken van pestgedrag, als het toch gebeurt. Voor meer informatie: www.pestweb.nl.

Interne contactpersonen

Als je problemen hebt met bijvoorbeeld je medeleerlingen, een leraar of thuis en je wilt daar in vertrouwen over praten, kun je terecht bij de interne contactpersonen dhr. R. van Eck en mw. C. Varossieau.



5. Kwaliteitszorg

Scholen op de kaart

Compaen heeft zich aangesloten bij het landelijk project Scholen op de kaart. Volgens een vaste standaard worden de resultaten van alle deelnemende scholen weergegeven, zoals de resultaten op het gebied van onderwijsprestatie (examenresultaten en doorstroom- en uitstroomgegevens), effectief onderwijsbeleid, kwaliteitszorg en bedrijfsvoering. Naast schoolgegevens wordt gebruikgemaakt van de gegevens van de Onderwijsinspectie en van het Ministerie van OC&W. De gegevens worden steeds geactualiseerd. Op de website www.schoolvo.nl zijn de resultaten van alle deelnemende scholen te vinden.

Als u op onze website kijkt bij [Ouders/Scholenopdekaart](#), ziet u een banner. Als u daarop klikt, ziet u allerlei gegevens van Compaen, waaronder de examen- en onderwijsresultaten.

De kwaliteit van het onderwijs wordt echter ook bepaald door een goede werkomgeving/huisvesting, de sfeer in school, goed personeel en het aanbieden van onderwijskundige vernieuwingen en nieuwe technologieën. Om dit te kunnen realiseren staan wij open voor en werken we samen met ouders, leerlingen, personeel, bedrijfsleven en andere partners in de regio.

Klachten

Als een leerling of zijn of haar ouders een klacht heeft/hebben die niet naar tevredenheid door de directie is afgehandeld, kan men in beroep gaan bij de klachtencommissie van het Voortgezet Onderwijs Zaanstad. De directie is verplicht u over de hierbij te volgen procedure te informeren. De klachtenregeling van OVO Zaanstad is te vinden op onze website bij [Organisatie/Klachten](#).

Het ambtelijk secretariaat van de klachtencommissie OVO Zaanstad
Postbus 451
1500 EL Zaandam

Bij klachten op het gebied van (seksuele) intimidatie, agressie, geweld of discriminatie kan de klager (leerling, ouder of personeelslid) contact opnemen met de interne contactpersoon in de school.

Om de vertrouwensinspecteur voortgezet onderwijs te kunnen benaderen is er een landelijk telefoonnummer ingesteld: 0900 111 31 11.

Contacten met ouders

Compaen hecht veel waarde aan het onderhouden van goede contacten met de ouders en/of verzorgers en dus zijn er:

- Voorlichtingsavonden
- Kennismakingsavonden
- Speciale ouderavonden
- Informatievoorziening

(Extra) hulp

- **Mentoruur**

Alle klassen hebben een mentoruur. In de eerste klas besteedt de mentor veel aandacht aan studievaardigheden, zoals het invullen van de agenda, het voorbereiden van toetsen en het plannen van het huiswerk. Ook het pestprotocol en de omgangsvormen binnen onze school komen aan de orde. In de andere klassen wordt natuurlijk nog steeds aandacht besteed aan studievaardigheden en sociale vaardigheden. Daarnaast wordt je voorbereid op de keuzes die jij tijdens de schoolloopbaan moet maken.

- **Vakhulpuren**

Tijdens deze speciale uren in het rooster kun je, als je moeite hebt met de lessen of met een tijdelijke achterstand kampt, extra hulp of uitleg krijgen van vakdocenten.

- **Huiswerkbegeleiding**

Zowel in de onderbouw als in de bovenbouw krijg je hulp bij het organiseren/plannen van je huiswerk.

- **Dyslexie**

Als er tijdens de basisschoolperiode al dyslexie is vastgesteld en je hebt een dyslexieverklaring gekregen, dan krijg je van ons een dyslexiekaart. Daarin staan de maatregelen die we nemen om je bij je studie te ondersteunen. Uitgangspunt voor onze begeleiding is dat we je met dyslexie willen leren omgaan, zodat je er zo min mogelijk hinder van ondervindt. In overleg kan ook gebruik worden gemaakt van het voorleesprogramma Claroread. Het kan zijn dat er wel sprake is van lees- of spellingproblemen, maar dat er op de basisschool geen dyslexie is vastgesteld. In dat geval wordt er overleg gevoerd met de basisschool of er alsnog een onderzoek moet worden gestart. Binnen Zaanstad zijn hierover afspraken gemaakt.

- **Dyscalculie**

Leerlingen met een dyscalculieverklaring worden begeleid volgens de richtlijnen van het landelijke protocol ERWD (Ernstige Reken-Wiskundeproblemen en Dyscalculie). Leerlingen die (ernstige) problemen bij rekenen en wiskunde ondervinden, worden gescreend. Zo nodig wordt er een begeleidingstraject vastgesteld.

- **Training sociale vaardigheden**

Als het nodig is om je beter te leren omgaan met medeleerlingen en docenten, verzorgt de school bij voldoende deelname na schooltijd een training sociale vaardigheden.

- **Faalangstreductietraining**

Als je je onzeker voelt of te weinig zelfvertrouwen hebt, is er de mogelijkheid om na schooltijd een speciale training te volgen.

Medezeggenschapsraad (MR)

In de Medezeggenschapsraad (MR) zijn personeel, ouders en leerlingen vertegenwoordigd in de zogenoemde personeelsgeleding, de oudergeleding en de leerlingengeleding. De raad overlegt met de directie over belangrijke schoolzaken, zoals de financiën. Over sommige zaken mag de MR de directie alleen adviseren, maar er zijn ook zaken waarvoor de instemming van de MR is vereist.

De namen van de leden van de MR staan bij [Organisatie/Medezeggenschap](#).

Ouderraad

In de Ouderraad zijn de ouders van de leerlingen vertegenwoordigd. De Ouderraad heeft als taak het budget te beheren dat beschikbaar is uit de vrijwillige ouderbijdragen. Ieder jaar wordt besloten welke activiteiten vanuit de school daarvoor worden georganiseerd en financieel ondersteund. Daarnaast kan de Ouderraad thema-avonden organiseren voor ouders om hen te informeren over bepaalde onderwerpen.

Leerlingenstatuut Compas VMBO

In het leerlingenstatuut zijn de rechten en plichten van de leerlingen vastgelegd. Het leerlingenstatuut is te lezen bij [Organisatie/Regels en afspraken](#). Het is ook verkrijgbaar bij de schooladministratie.



7. Belangrijke gegevens



Directeur (waarnemend)

Dhr. E. de Boer

Afdelingsleider onderbouw

Dhr. H. den Bezemer

Afdelingsleider beroepsgericht bovenbouw

Dhr. E. de Boer

Afdelingsleider theoretische leerweg

Mw. H. Eshuijs

Coördinator verzuim/leerlingbegeleider

Mw. I. Berkhout

Coördinator externe zorg

Dhr. K. Puhl

Coördinator leerlingbegeleiding & interne zorg

Mw. C. Varossieau

Remedial teacher

Mw. J. Koers

Decaan onderbouw

vacature

Decaan theoretische leerweg

Mw. C. Roozeman

Decaan beroepsgericht bovenbouw

Mw. I. Meeuwsen

Examensecretaris

Dhr. B. van Maanen

NB Een lijst van alle medewerkers is beschikbaar op de website.

Inspectie van het onderwijs Noord-Holland-Noord Inspectieteam regio MIDDEN

correspondentieadres Kantoor Utrecht

Postbus 2730, 3500 GS Utrecht

telefoon

088 669 60 00

inspecteur

Dhr. H. Oepkes

voor vragen over onderwijs

0800 8051 (gratis)

Leerplichtambtenaren Gemeente Zaanstad

telefoon 14075 (lokaal tarief)

Politie Contactpersoon

Mw. Y. van der Laan

telefoon

0900 88 44

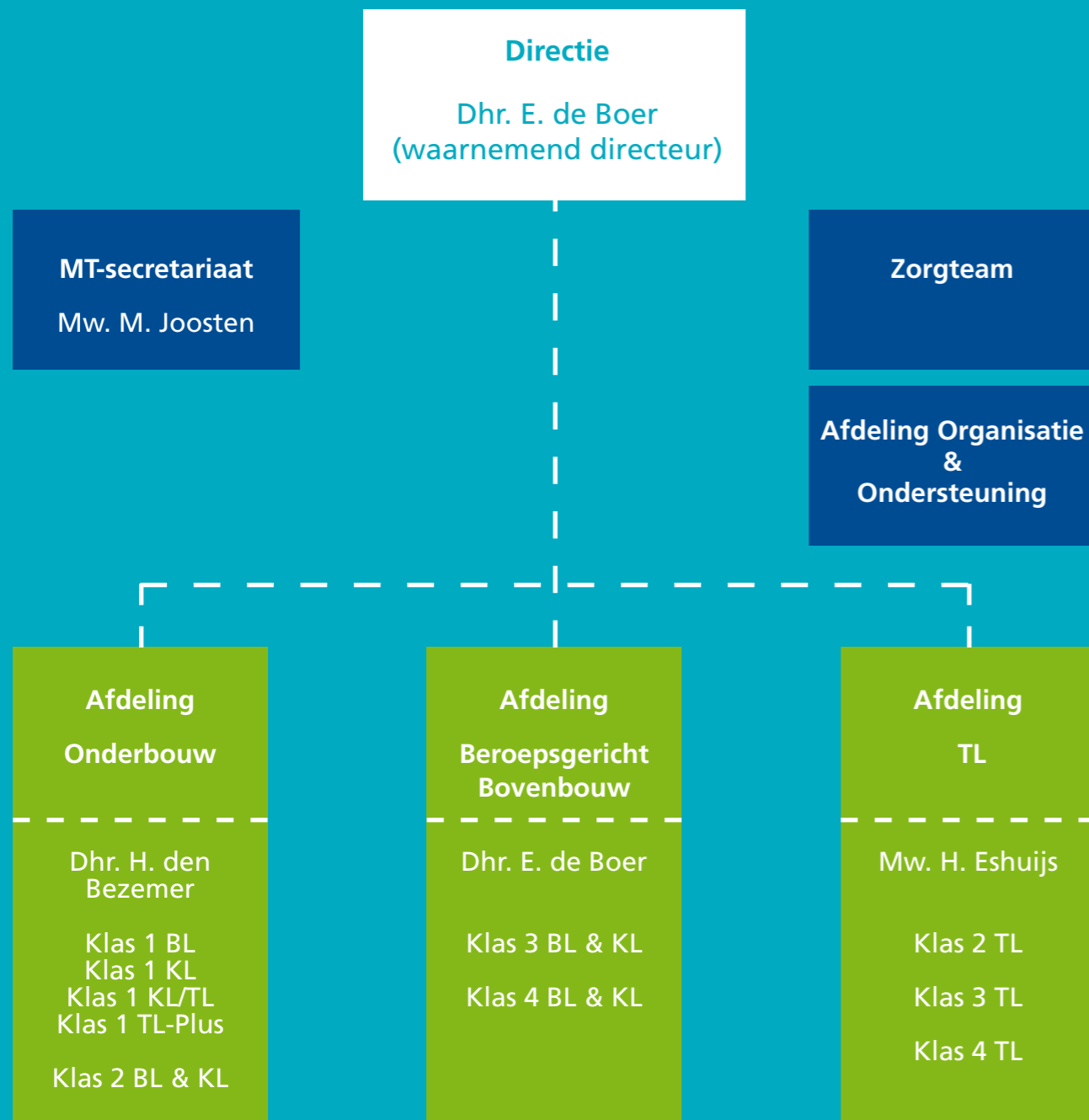
Jeugdarts GGD Zaanstreek-Waterland

Mw. M. Zwart

e-mail

mzwart@ggdzw.nl

Organogram Compaen 2016-2017



Colofon

Dit is een uitgave van **Compaen VMBO**
augustus 2016

redactie

©vormgeving & realisatie

Dhr. G. de Lange

Mw. A. Wijnen

margriet vos
vos-ontwerpbureau, breda



Prins Bernhard Plein

Westerwatering

Houtveldweg

Provincialeweg

Vincent van Goghweg

Westerwatering-tunnel

Sporthal Zaanland-West

Nieuwendamstraat 6

Provincialeweg

Houtveldweg

N.S. Station Zaandam

Stadskantoor

Houtveld tunnel

Westerwindpad

Westzanddijk

Albert Heijnweg

Provincialeweg

Compaen vmbo

Nieuwendamstraat 6
1507 JE Zaandam
tel. 075 612 63 03

administratie@compaenvmbo.nl
www.compaenvmbo.nl



OPENBAAR VOORTGEZET ONDERWIJS ZAANDAM